

**ENQUISA DE
SATISFACCIÓN DO
PÚBLICO DA REDE
GALEGA DE TEATROS E
AUDITORIOS 2009**

Enquisa de satisfacción do público da Rede Galega de Teatros e Auditorios 2009



AXENCIA GALEGA DAS INDUSTRIAS CULTURAIS

Investigación: CIDADANÍA. Rede de Aplicacións Sociais, S.C.G.

DL: C 1182-2009



ÍNDICE

1. METODOLOXÍA	7
1.1. Ficha técnica	8
1.2. Distribución por compañías e espazos escénicos	9
1.3. Distribución da mostra segundo as variables sociodemográficas.....	13
1.4. Cuestionario	21
2. RESULTADOS GLOBAIS	24
2.1. Frecuencia de asistencia a espectáculos	25
2.2. Puntuacións medias dos espectáculos teatrais e de monicreques.....	31
2.3. Puntuacións medias de elementos significativos dos espectáculos	35
2.4. Valoración das imaxes sobre os espectáculos escénicos	38
2.5. Valoración dos espazos escénicos	43
2.6. Valoración das motivacións da asistencia ao teatro	45
3. RESULTADOS DE COMPAÑÍAS E ESPAZOS ESCÉNICOS	49
3.1. Compañías de teatro	50
3.2. Compañías de monicreques.....	57
3.3. Compañías de danza	59
4. CONCLUSIÓN	61

ÍNDICE DE TÁBOAS E GRÁFICOS

TÁBOAS

Táboa 1: Distribución de formularios e entrevistas segundo espectáculo e a compañía.	9
Táboa 2: Distribución de entrevistas segundo espazo escénico.....	11
Táboa 3: Distribución dos asistentes e a mostra segundo a provincia.	13
Táboa 4: Distribución de formularios e mostra segundo o xénero.	13
Táboa 5: Distribución de formularios e mostra segundo a idade	14
Táboa 6: Distribución de mostra ponderada segundo a provincia. Anos 2007, 2008 e 2009.....	15
Táboa 7: Distribución de mostra ponderada segundo o xénero. Anos 2007, 2008 e 2009.....	16
Táboa 8: Distribución de mostra ponderada segundo a idade. Anos 2007, 2008 e 2009.....	16
Táboa 9: Distribución de mostra ponderada segundo o nivel de estudos. Anos 2007, 2008 e 2009.....	17
Táboa 10: Distribución de mostra ponderada segundo a situación laboral. Anos 2007, 2008 e 2009.....	18
Táboa 11: Distribución de mostra ponderada segundo o tipo de hábitat. Anos 2007, 2008 e 2009.....	19
Táboa 12: Comparación da mostra das enquisas de satisfacción. Anos 2007, 2008 e 2009.....	20
Táboa 13: Frecuencia de asistencia a espectáculos escénicos. En porcentaxe.....	25
Táboa 14: Niveis de asistencia frecuente segundo os espectáculos escénicos En porcentaxe	26
Táboa 15: Grao de correlación entre a asistencia a espectáculos escénicos. Rho de Spearman	27
Táboa 16: Niveis de asistencia frecuente segundo os espectáculos escénicos por xénero. En porcentaxe	27
Táboa 17: Niveis de asistencia frecuente segundo os espectáculos escénicos por idade. En porcentaxe.....	27
Táboa 18: Niveis de asistencia frecuente segundo os espectáculos escénicos por nivel de estudos. En porcentaxe.....	28
Táboa 19: Niveis de asistencia frecuente segundo os espectáculos escénicos por tipo de hábitat. En porcentaxe	29
Táboa 20: Niveis de asistencia frecuente segundo os espectáculos escénicos por provincia. En porcentaxe	29

Táboa 21: Puntuación media, desviación típica e moda segundo a disciplina escénica	31
Táboa 22: Puntuación media segundo a disciplina escénica. Anos 2007, 2008 e 2009 ..	31
Táboa 23: Puntuacións medias de elementos significativos de espectáculos teatrais. Anos 2007, 2008 e 2009	35
Táboa 24: Puntuacións medias de elementos significativos de espectáculos de danza. Anos 2007 e 2009	35
Táboa 25: Puntuacións medias de elementos significativos de espectáculos de monicreques. Anos 2007, 2008 e 2009	36
Táboa 26: Grao de acordo sobre as imaxes dos espectáculos da rede Anos 2007, 2008 e 2009	38
Táboa 27: Grao de acordo sobre as imaxes dos espectáculos teatrais Anos 2007, 2008 e 2009	39
Táboa 28: Grao de acordo sobre as imaxes dos espectáculos de monicreques Anos 2007, 2008 e 2009	40
Táboa 29: Grao de acordo sobre as imaxes dos espectáculos de danza. Anos 2007 e 2009	41
Táboa 30: Nivel de valoración positiva sobre elementos dos espazos escénicos. En porcentaxe. Anos 2007, 2008 e 2009	43
Táboa 31: Recomendación do espectáculo a grupo de amigos ou coñecidos. En porcentaxe	45
Táboa 32: Recomendación do espectáculo a grupo de amigos ou coñecidos. En porcentaxe. Anos 2008 e 2009	45
Táboa 33: Posibilidade de atracción de público do espectáculo. En porcentaxe	46
Táboa 34: Posibilidade de atracción de público do espectáculo. En porcentaxe. Anos 2008 e 2009	46
Táboa 35: Causas de que a xente asista con pouca frecuencia a espectáculos Escénicos. Número de respostas e porcentaxe. Anos 2008 e 2009	47
Táboa 36: Outras causas de que a xente asista con pouca frecuencia a espectáculos escénicos. Número de respostas e porcentaxe	48
Táboa 37: Puntuacións medias das compañías de teatro e tendencias Anos 2007, 2008 e 2009	50
Táboa 38: Puntuacións medias das compañías segundo elementos do espectáculo teatral	52
Táboa 39: Grao de acordo sobre as imaxes dos espectáculos teatrais (1)	54
Táboa 40: Grao de acordo sobre as imaxes dos espectáculos teatrais (2)	55
Táboa 41: Puntuacións medias das compañías de monicreques e tendencias Anos 2007, 2008 e 2009	57

Táboa 42: Puntuacións medias das compañías segundo os elementos do espectáculo de monicreques	57
Táboa 43: Grao de acordo sobre as imaxes dos espectáculos de monicreques (1).....	58
Táboa 44: Grao de acordo sobre as imaxes dos espectáculos de monicreques (2).....	58
Táboa 45: Puntuacións medias das compañías de danza. Anos 2007, 2008 e 2009.....	59
Táboa 46: Puntuacións medias das compañías segundo os elementos do espectáculo de danza	59
Táboa 47: Grao de acordo sobre as imaxes dos espectáculos de danza (1).....	59
Táboa 48: Grao de acordo sobre as imaxes dos espectáculos de danza (2).....	60

GRÁFICOS

Gráfico 1: Distribución da mostra ponderada segundo a provincia.....	15
Gráfico 2: Distribución da mostra ponderada segundo o xénero	16
Gráfico 3: Distribución da mostra ponderada segundo a idade	17
Gráfico 4: Distribución da mostra ponderada segundo o nivel de estudos	18
Gráfico 5: Distribución da mostra ponderada segundo a situación laboral.....	19
Gráfico 6: Distribución da mostra ponderada segundo o tipo de hábitat.....	20
Gráfico 7: Frecuencia de asistencia a espectáculos escénicos.....	25
Gráfico 8: Puntuacións medias dos espectáculos escénicos. Anos 2007, 2008 e 2009..	31
Gráfico 9: Puntuacións medias dos espectáculos escénicos segundo xénero	32
Gráfico 10: Puntuacións medias dos espectáculos escénicos segundo idade	32
Gráfico 11: Puntuacións medias dos espectáculos escénicos segundo nivel de estudos.....	33
Gráfico 12: Puntuacións medias dos espectáculos escénicos segundo tipo de hábitat	33
Gráfico 13: Puntuacións medias dos espectáculos escénicos segundo provincia.....	34
Gráfico 14: Puntuacións medias dos elementos significativos dos espectáculos teatrais. Anos 2007, 2008 e 2009.....	35
Gráfico 15: Puntuacións medias dos elementos significativos dos espectáculos de monicreques. Anos 2007, 2008 e 2009.....	36
Gráfico 16: Grao de acordo sobre as imaxes dos espectáculos da rede.....	38
Gráfico 17: Grao de acordo sobre as imaxes dos espectáculos teatrais.....	40
Gráfico 18: Grao de acordo sobre as imaxes dos espectáculos de monicreques.....	41
Gráfico 19: Grao de acordo sobre as imaxes dos espectáculos de danza	42
Gráfico 14: Nivel de valoración positiva sobre elementos dos espazos escénicos	43
Gráfico 15: Causas da pouca asistencia a espectáculos escénicos. En porcentaxe	47

1. METODOLOXÍA

1.1. Ficha técnica

- × **Universo:** persoas maiores de 16 anos asistentes a actuacións da Rede Galega de Teatros e Auditorios.
- × **Tamaño da mostra:** 750 entrevistas.
- × **Erro de mostraxe:** na hipótese dunha mostra aleatoria simple, para un nivel de confianza do 95,5% (2 sigmas) e no suposto de máxima indeterminación ($p=q=0,5$), o erro máximo admitido na estimación dunha magnitude absoluta é de $\pm 3,65\%$.
- × **Tipo de entrevista:** realizouse un contacto preliminar co público asistente en cada espazo (teatro ou auditorio) seleccionado para a mostra, que cubriron un breve formulario cos seus datos de contacto. Unha vez distribuídas as unidades de mostraxe, efectuouse unha entrevista telefónica asistida por ordenador (CATI).
- × **Método de mostraxe:** polietápico. Nun primeiro momento realizouse unha estimación da asistencia en función da provincia para os espectáculos programados para os meses de setembro, outubro, novembro e decembro de 2008, combinando cunha selección intencional das compañías a analizar. Máis tarde, realizouse unha afixación proporcional da mostra en función da provincia. Nun segundo momento, a selección dos entrevistados fíxose por cotas de sexo e idade en función dos formularios entregados polos asistentes ás funcións.
- × **Datas de entrega e recollida de formularios:** setembro, outubro, novembro, decembro de 2008 e xaneiro de 2009.
- × **Datas de realización das entrevistas telefónicas:** outubro, novembro, decembro de 2008 e xaneiro de 2009.

1.2. Distribución por compañías e espazos escénicos

Táboa 1: Distribución de formularios e entrevistas segundo o espectáculo e a compañía.

Disciplina	Compañía	Espectáculo	Formularios	Entrevistas
Teatro de actores	Teatro de Ningures	Bailadela da morte ditosa	56	25
	Talía Teatro	E ti quen vés sendo?	54	25
	Mofa e Befá	No Coment	50	25
	Espello Concavo	Anxeliños	48	25
	The Pinga Teatro	O rei dos mares	46	25
	Malasombra	Non é tan fácil	39	20
	Teatro Galileo	Náufragos	39	20
	Áncora Producións	Medidas preventivas	38	20
	Lambríaca	Chicho e a Santa Compañía	38	20
	Teatro do Noroeste	Extrarradios	38	20
	Fulano, Mengano e Citano	Arte	37	20
	Teatro do Morcego	O club da calceta	37	20
	Albións Teatro	Ao circo con Augusto e Bianco	36	20
	Teatro do Adro	Comida Chinesa	36	20
	La Imagina Machina	Ubú Rei	35	20
	Sarabela Teatro	Dáme veneno	35	20
	A Internacional	Frida Kahlo	34	20
	Lagarta Lagarta	Aeroplanos	34	20
	A Factoría Teatro	Crónicas de días enteiros, de noites enteiras	33	20
	Bacana	Hendaya mon amour	33	20
	Miroscopio Perdicións	Cachai	33	20
	Teatro del Andamio	A lingua das bolboretas	33	20
	Encena Producións Artísticas S.L	Aurora Rodríguez e a súa filla Hildegart	32	20
	Teatro Lope de Vigo	Ide todos ao inferno	32	20
	Berrobambán Teatro	Boas noites	31	20
	Producións Acontrabutaca	Robin Hood	29	18
	Arela das Artes	Ifixenia en áulide	28	18
Teatro do Atlántico	Unha primavera para Aldara	26	18	
Compañía Femme Fatale	Varadas	26	17	
Nut Teatro	A mirada de Pier	23	17	
Monicreques	Títeres Cachirulo	Do, re, mi, Mozart xoga aquí	39	20
	Artello Teatro Alla Scala 1:5	Polgariño	35	20
	Galitooon	Babiliglub	33	20
	Os Quinquilláns	O mago de Oz	31	20
	Katarsis Educación e Teatro S.L	Un ratiño e a lúa	24	17
Danza	Disque Danza	Menú vexetal	37	20
	Nova Galega de Danza	Tradición	32	20
TOTAL			1.320	750

A diferenza da análise realizada no ano 2008, na presente edición do informe da Enquisa de Satisfacción do público da Rede Galega de Teatros e Auditorios, o universo de representación atendeu aos espectáculos de teatro, monicreques e danza, mentres que no ano anterior non se contemplaban espectáculos de danza. A distribución de entrevistas oscila entre un intervalo de 17 ata un máximo de 25 casos por compañía. Obviamente, este dato por compañía non ten significación estatística dado o seu reducido tamaño, porén conta cunha significación ao efecto de establecer tendencias comparativas entre compañías. A porcentaxe de enquisas realizadas en función da poboación asistente aos espectáculos, isto é, en función dos formularios recollidos, foi superior ao 50%. Este elemento denota o amplo marco de alcance da investigación, así como o alto grao de colaboración por parte do público enquisado.

A avaliación da contorna dos espectáculos estableceuse en función duns parámetros definidos previamente ao traballo de campo. Os mesmos resúmense en:

- A realización do campo telefónico para cada espectáculo efectuouse en días posteriores á celebración do mesmo, de cara a garantir un procedemento sistematizado que permitise a obtención da información nunhas condicións óptimas, e manter a frescura da opinión dos asistentes.
- A obtención de datos persoais partiu da recollida de formularios de identificación, os cales eran entregados directamente ás persoas que asistiron ás diferentes funcións nos diferentes espazos da Rede. Os formularios contiñan o nome dos/das asistentes, sexo, idade e número de teléfono de contacto. Esta información ordenouse e posteriormente realizouse a enquisa mediante o sistema de atención telefónica, CATI.
- A avaliación de cada compañía realizouse cunha distribución de enquisas, nun intervalo comprendido entre 17 e 25 entrevistas, en función do volume de formularios recollidos.
- A obtención de formularios sobre os espectáculos dunha mesma compañía realizouse nun mínimo de dous espazos diferentes, coa finalidade de limitar as posibles distorsións en relación ao ámbito local

Táboa 2: Distribución de entrevistas segundo espazo escénico.

	Entrevistas	Porcentaxe
Centro Cultural Caixanova de Vigo	58	7,7
Casa da Cultura de Betanzos	39	5,2
Teatro Principal de Santiago de Compostela	34	4,5
Auditorio Municipal de Narón	34	4,5
Auditorio Municipal de Cangas	33	4,4
Casa da Cultura Pintor Llorens de Sada	31	4,1
Teatro Municipal Lauro Olmo do Barco	30	4,0
Auditorio Carmen Estévez Eguiagaray de Vilalba	27	3,6
Casa da Cultura de Boiro	26	3,5
Teatro Principal de Pontevedra	25	3,3
IMCE - Fórum Metropolitano da Coruña	23	3,1
Auditorio Municipal de Pontevedra	22	2,9
Teatro Principal de Ourense	21	2,8
Centro Cívico Sociocultural de Arteixo	20	2,7
Teatro Rosalía de Castro da Coruña	19	2,5
Edificio Multiusos de Monforte de Lemos	19	2,5
Centro Cultural e Xuvenil de Muros	18	2,4
Pazo da Cultura de Carballo	18	2,4
Casa Cultura Milladoiro	17	2,3
Cine Alovi das Pontes	16	2,1
Teatro da Beneficiencia de Ortigueira	15	2,0
Teatro Pastor Díaz de Viveiro	15	2,0
Auditorio Municipal de Ribadeo	14	1,9
Centro Cultural Gonzalo Torrente Ballester de Ferrol	13	1,7
Auditorio Municipal de O Carballiño	13	1,7
Sala Bahía de Foz	13	1,7
Casa da Cultura de Monforte de Lemos	12	1,6
Casa da Cultura de Burela	12	1,6
Casa da Cultura de Ribadavia	12	1,6
Auditorio A Xuventude de Cambados	11	1,5
Centro Sociocultural de Bertamiráns	10	1,3
Auditorio Municipal de Gondomar	10	1,3
Auditorio Municipal Reveriano Soutullo de Pontearreas	10	1,3
Auditorio Gabriel García Márquez de Oleiros	10	1,3
Teatro Colón da Coruña	10	1,3
Salón de Actos da Casa do Concello de Cee	9	1,2
Novo Salón Teatro de Lalín	9	1,2
Edificio de Servizos Múltiples de Culleredo	8	1,1
Teatro Jofre de Ferrol	7	0,9
Auditorio Municipal de Ourense	7	0,9
Total	750	100,0

A distribución da mostra non atendeu de maneira directa aos diferentes espazos onde se realizaron os espectáculos. Atendendo aos datos de referencia na táboa, apréciase como a distribución porcentual das enquisas realizadas presenta unha alta fragmentación que denota a amplitude da distribución xeográfica de casos. Tamén hai que sinalar que case o 35% das enquisas realizadas se concentra nos sete primeiros espazos -a porcentaxe máis alta rexístrase no Centro Cultural Caixanova de Vigo co 7,7% das entrevistas-. No resto de foros a distribución porcentual está bastante por debaixo. En 20 compañías a súa porcentaxe de representación no conxunto da mostra non supera o 2%. En dous casos a mesma chega a ser inferior ao 1%, no caso do Teatro Jofre de Ferrol e no Auditorio Municipal de Ourense.

1.3. Distribución da mostra segundo as variables sociodemográficas

No deseño inicial da mostra realizouse unha estimación do público asistente aos diferentes espectáculos que tiveron lugar nos espazos pertencentes á Rede Galega de Teatros e Auditorios.

Táboa 3: Distribución dos asistentes e a mostra segundo a provincia.

	Asistentes		Mostra	
	Número	%	Número	%
A Coruña	26.235	49,8	387	51,6
Lugo	5.742	10,9	112	14,9
Ourense	5.689	10,8	83	11,1
Pontevedra	15.014	28,5	168	22,4
Total	52.680	100,0	750	100,0

O público da provincia de A Coruña supón a metade do número total de asistentes a espectáculos escénicos en toda Galicia. En segundo lugar, Pontevedra que aglutina a máis dun cuarto dos asistentes ás funcións que formaron parte da investigación. Lugo e Ourense manteñen a mesma proporción, con porcentaxes de asistencia de público próximos ao 11%.

A distribución da mostra, en relación ao número de asistentes, presenta unha estrutura equitativa para as provincias de A Coruña e Ourense. Pola contra, nas provincias de Pontevedra e Lugo, apréciase unha desviación máis acusada. Nestes dous últimos casos, os valores de representación da mostra descenden en relación ao número de asistentes en seis e catro puntos porcentuais, respectivamente. Atendendo a esta distribución inicial de casos, cómpre considerar que a ponderación da mostra se realizará atendendo a diferentes elementos correctores para a distribución dos casos destas dúas últimas provincias, de cara a garantir a representatividade provincial en todo o ámbito galego.

Táboa 4: Distribución de formularios e mostra segundo o xénero.

	Formularios		Mostra	
	Número	%	Número	%
Homes	473	35,8	288	38,4
Muller	847	64,2	462	61,6
Total	1.320	100,0	750	100,0

A cobertura de formularios por parte dos asistentes ás diferentes representacións e a súa recollida manual, forneceu unha serie de datos, entre os que figuran o xénero e a idade. Estes datos foron solicitados de cara ao posterior deseño e ponderación da mostra da enquisa. Dous terzos dos formularios de datos recollidos foron cubertos por mulleres. No caso dos varóns, apréciase un incremento porcentual do 2,60% na mostra en relación ao número de formularios recollidos. Pola contra no caso das mulleres invírtese a situación anterior. Esta variación, deberá terse en conta á hora de realizar a ponderación da mostra.

Táboa 5: Distribución de formularios e mostra segundo a idade.

	Formularios		Mostra	
	Número	%	Número	%
De 16 a 30	245	18,6	142	18,9
De 31 a 45	555	42,0	355	47,3
De 46 a 60	340	25,7	186	24,8
Máis 60	180	13,6	67	8,9
Total	1.320	100,0	750	100,0

Partindo da información proporcionada polos formularios de datos, apréciase unha maior concentración de datos no intervalo de persoas de 31 a 45 anos, que agrupan o 42%. Un cuarto dos formularios pertence a persoas con idade comprendida entre 46 a 60 anos. Se comparamos estes datos cos presentados para a mostra, apréciase unha sobrerrepresentación de casos no citado intervalo de 31 a 45 anos. No caso anterior, a mostra supera a porcentaxe de formularios en 5,3 puntos porcentuais, en detrimento do intervalo de persoas de máis de 60 anos, onde a mostra queda por debaixo case na mesma medida. Sinálase de novo a idoneidade de ter en conta estas desviacións para realizar unha ponderación da mostra o máis axustada posible.

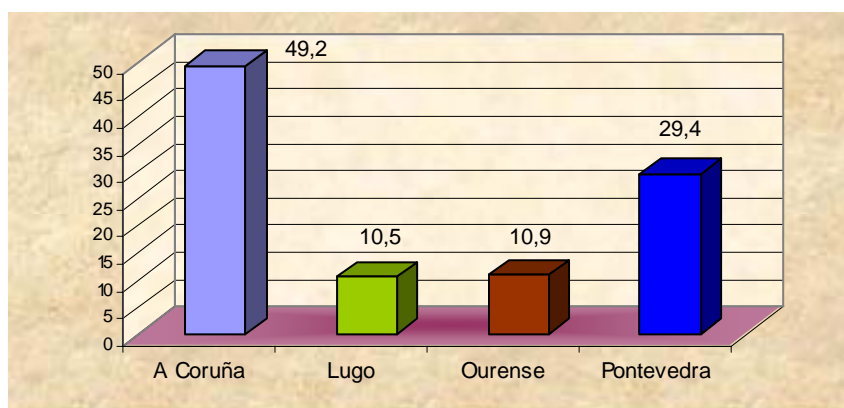
Despois de analizar a distribución xenérica de casos da mostra inicial, atendendo ás variables sociodemográficas de xénero e idade, cómpre iniciar a análise de casos atendendo á ponderación da mostra. A maiores de realizar á análise en relación ao factor de ponderación, apreciaremos a evolución temporal da satisfacción do público da Rede Galega de Teatros e Auditorios, tendo como referencia os datos de asistencia referidos aos informes dos anos 2007, 2008 e 2009.

Táboa 6: Distribución de mostra ponderada segundo a provincia. Anos 2007, 2008 e 2009.

	2009	2008	2007
	%	%	%
A Coruña	49,2	44,8	30,7
Lugo	10,5	14,3	26,2
Ourense	10,9	10,3	4,6
Pontevedra	29,4	30,5	38,6
Total	100,0	100,0	100,0

Se comparamos a distribución provincial de casos do ano 2009 en relación ao ano anterior, non se aprecian diferenzas significativas, agás un pequeno descenso de catro puntos porcentuais do número de casos da provincia de A Coruña, cun incremento correlativo na provincia de Lugo. Pola contra, as diferenzas na representación provincial de casos tendo como referencia o ano 2007, son máis acusadas. No ano 2007, a provincia con maior representación era Pontevedra. Nesa edición había unha distribución máis homoxénea da mostra entre todas as provincias, agás no caso de Ourense que estaba moi por debaixo do resto, non chegando nin a representar o 5% do total de persoas enquisadas.

Gráfico 1: Distribución da mostra ponderada segundo a provincia.

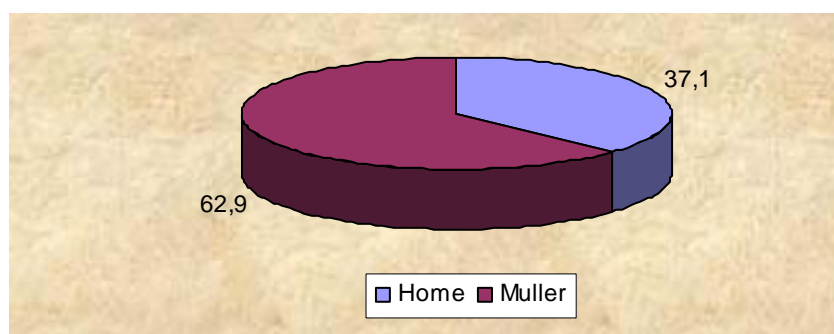


A metade das persoas enquisadas nesta edición pertencen á provincia de A Coruña, mentres que case un terzo á de Pontevedra. De maneira agrupada estas dúas provincias supoñen o 78,6% do público enquisado en toda Galicia. Ourense e Lugo presentan valores similares, oscilando entre o 10 e 11%. Estas diferenzas aprécianse con claridade na correspondente gráfica de distribución da mostra ponderada por provincias.

Táboa 7: Distribución de mostra ponderada segundo o xénero. Anos 2007, 2008 e 2009.

	2009	2008	2007
	%	%	%
Home	37,1	32,9	35,0
Muller	62,9	67,1	65,0
Total	100,0	100,0	100,0

Gráfico 2: Distribución da mostra ponderada segundo o xénero.

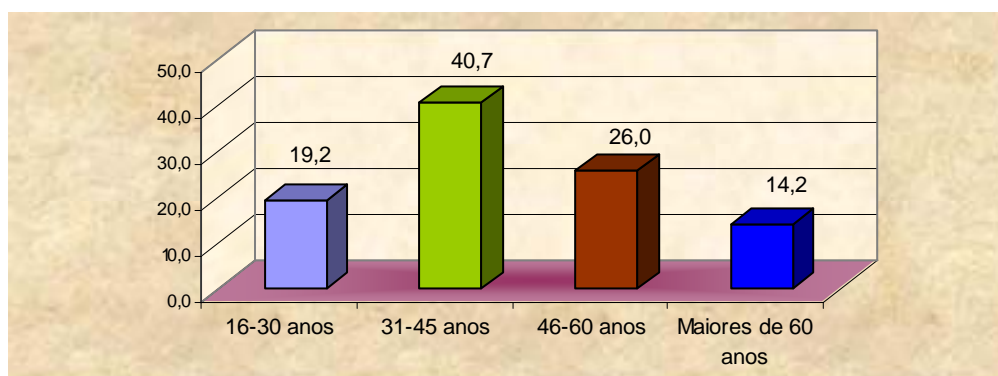


Case dous terzos da mostra son mulleres. A porcentaxe de mulleres supera en grande medida a de varóns, 62,9% fronte ao 37,1% para o ano 2009. A actual distribución por xénero é similar á de anos anteriores, se ben nesta última edición se rexistra un descenso moderado do número de mulleres asistentes en relación ao ano anterior -descenso de asistencia do 4,20%-. A presenza maioritaria de público feminino nos espectáculos da Rede Galega de Teatros e Auditorios é un feito recorrente nas diversas enquisas realizadas.

Táboa 8: Distribución de mostra ponderada segundo a idade. Anos 2007, 2008 e 2009.

	2009	2008	2007
	%	%	%
16-30 anos	19,2	22,2	19,7
31-45 anos	40,7	46,9	42,2
46-60 anos	26,0	21,5	26,7
Maiores de 60 anos	14,2	9,4	11,4
Total	100,0	100,0	100,0

Gráfico 3: Distribución da mostra ponderada segundo a idade.



O grupo de persoas máis representativo na edición desta enquisa é o de persoas de 31 a 45 anos, igual que sucedía en anteriores edicións. Máis dun cuarto do total de enquisados/as concéntrase no intervalo de idade posterior, de 40 a 60 anos. Na gráfica de referencia, apréciase claramente a tendencia decrecente na asistencia a espectáculos a medida que incrementamos a idade das persoas que asisten aos mesmos a partir de 31 anos.

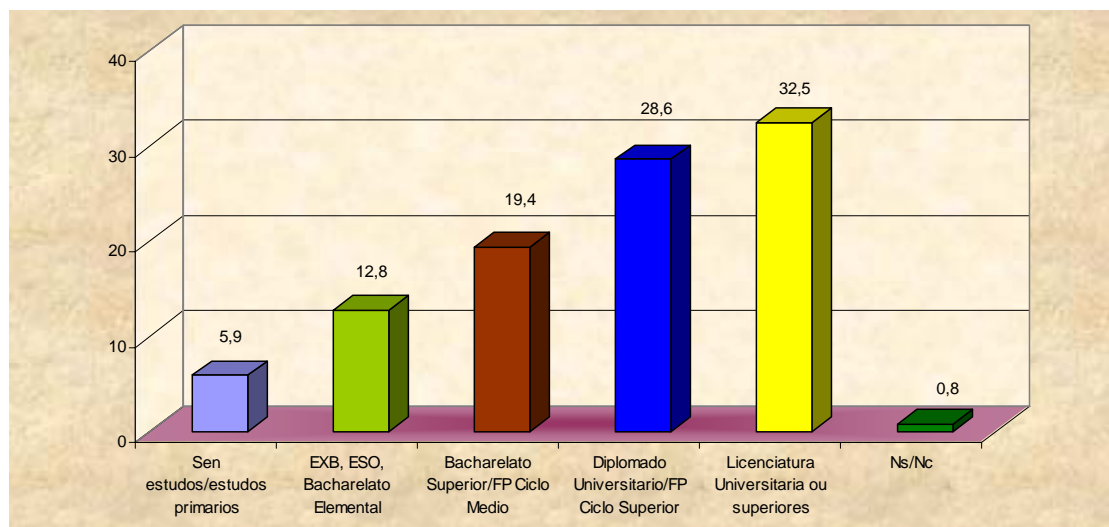
A distribución da mostra na presente edición do Informe é bastante similar á configurada no Informe do ano 2007. En relación a 2008, percíbíase un leve incremento de público máis novo en detrimento dos intervalos de persoas de maior idade.

Táboa 9: Distribución de mostra ponderada segundo o nivel de estudos. Anos 2007, 2008 e 2009.

	2009	2008	2007
	%	%	%
Sen estudos/estudios primarios	5,9	4,7	8,8
EXB, ESO, Bacharelato elemental	12,8	15,1	12,6
Bacharelato superior/FP Ciclo Medio	19,4	20,2	20,2
Diplomado universitario/FP Ciclo superior	28,6	26,3	28,8
Licenciatura universitaria ou superiores	32,5	32,7	28,9
Ns/Nc	0,8	1,0	0,7
Total	100,0	100,0	100,0

No anos obxecto de análise non se aprecian diferenzas substantivas en relación á distribución da mostra atendendo ao nivel de estudos do público enquisado. Case un terzo da mostra constitúeno persoas con formación de Licenciatura Universitaria ou Superior. De maneira agrupada, este colectivo e o de Diplomados Universitarios ou persoas cun Ciclo Superior de Formación Profesional agrupan o 61,1% da mostra. En relación ao ano anterior, descende a representación no referente a persoas con formación inferior á universitaria, agás no caso de persoas sen estudos, onde se rexistra un crecemento leve, 1,2%. A diferenza interanual máis elevada entre 2007 e 2009 é a rexistrada no grupo de persoas sen estudos.

Gráfico 4: Distribución da mostra ponderada segundo o nivel de estudos.



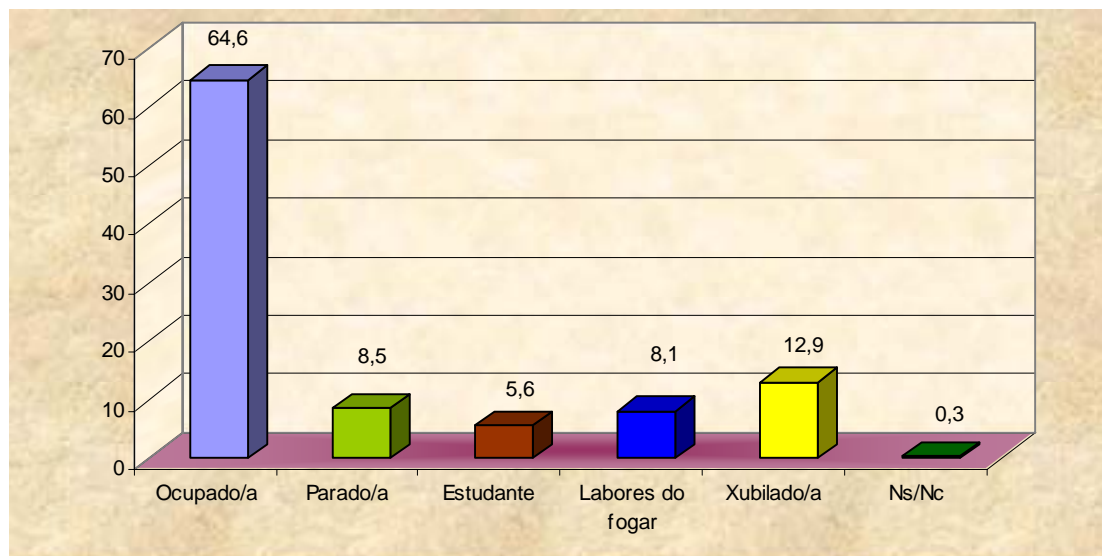
Na gráfica correspondente á distribución da mostra ponderada segundo o nivel de estudos pódese apreciar, de maneira evidente, unha clara correlación entre a cualificación do público e a súa asistencia a espectáculos. A maior nivel de formación, maior é a asistencia a este tipo de espectáculos.

Máis do 61% dos enquisados teñen formación universitaria, sendo o número de Licenciados superior ao de Diplomados en case catro puntos porcentuais. O terceiro grupo por importancia numérica é o de persoas con titulación de Bacharelato ou Formación Profesional de Grao Medio ou Superior, o 19,4%. Case o 6% das persoas enquisadas indican non posuír estudos ou acreditar só Estudos Primarios.

Táboa 10: Distribución de mostra ponderada segundo a situación laboral. Anos 2007, 2008 e 2009.

	2009	2008	2007
	%	%	%
Ocupado/a	64,6	71,2	64,4
Parado/a	8,5	8,4	7,0
Estudante	5,6	6,0	7,9
Labores do fogar	8,1	6,9	9,2
Xubilado/a	12,9	7,3	10,9
Ns/Nc	0,3	0,2	0,6
Total	100,0	100,0	100,0

Gráfico 5: Distribución da mostra ponderada segundo a situación laboral.



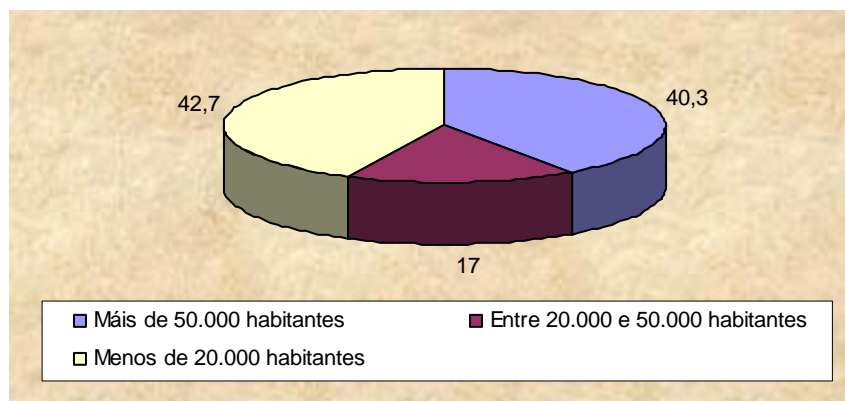
O público que máis asiste a espectáculos escénicos responde a un perfil de persoas en situación laboral activa, o 64,6%. O segundo grupo máis numeroso é o de xubilados que representan o 12,9%. En terceiro lugar, con valores de representación similar, en torno ao 8%, están as persoas desocupadas e as que realizan labores do fogar.

En relación á situación laboral a evolución interanual no período de referencia, caracterízase pola ausencia de grandes alteracións. Nesta última edición a presenza de xubilados e de persoas que realizan labores do fogar increméntase a respecto do ano anterior, acadando un peso relativo semellante ao que mantiña no ano 2007. Tamén se aprecia un leve descenso de asistencia no caso de estudantes. O grupo de persoas desocupadas, no ano 2009, mantén a proporción do ano anterior.

Táboa 11: Distribución de mostra ponderada segundo o tipo de hábitat. Anos 2007, 2008 e 2009.

	2009	2008	2007
	%	%	%
Máis de 50.000	40,3	29,3	35,3
Entre 20.000 e 50.000	17	19,8	20,6
Menos de 20.000 habitantes	42,7	50,9	43,5
Total	100,0	100,0	100,0

Gráfico 6: Distribución da mostra ponderada segundo o tipo de hábitat.



O 83% das persoas que asisten a este tipo de espectáculos proceden de núcleos poboacionais de máis de 50.000 habitantes e de menos de 20.000, nunhas proporcións bastantes similares. O 40,3% pertencen ás grandes cidades de Galicia, que contan cunha poboación superior aos 50.000 habitantes.

No ano 2009 incrementábase a representación do público procedente das grandes cidades. En relación ao ano 2008 incrementábase nun 11%, recuperando e incrementando o peso que perdera en relación ao ano 2007. Nos núcleos de entre 20.000 e 50.000 habitantes consolídase unha leve tendencia descendente. En todos os anos predomina a asistencia de público nas entidades con menor poboación, atenuándose esta diferenza, en relación ás grandes cidades, neste último ano.

Táboa 12: Comparación da mostra das enquisas de satisfacción. Anos 2007, 2008 e 2009.

Enquisa de satisfacción de 2009	Enquisa de satisfacción de 2008	Enquisa de satisfacción de 2007
Muller	Muller	Muller
De 31 a 45 anos	De 31 a 45 anos	De 31 a 45 anos
Licenciatura ou enxeñaría	Licenciatura ou enxeñaría	Licenciatura ou enxeñaría
Ocupada	Ocupada	Ocupada
A Coruña	A Coruña	Pontevedra
Menos de 20.000 habitantes	Menos de 20.000 habitantes	Menos de 20.000 habitantes

O perfil de asistentes a espectáculos da Rede Galega de Teatros e Auditorios, que forman parte da mostra de Enquisa de Satisfacción no mudou no período de análise. Só se constata un cambio na asistencia de público no ano 2007 na provincia de Pontevedra, que predomina sobre a de A Coruña. O perfil defínese por ser maioritariamente mulleres xóvenes, de 31 a 45 anos, con alta formación académica que se atopan activas laboralmente. Atendendo á distribución poboacional, segue habendo máis concorrencia de público aos espectáculos celebrados nas entidades de menor poboación, menos de 20.000 habitantes.

1.4. Cuestionario

PRESENTACIÓN

Bos días/tardes, o meu nome ée chamo en nome da Axencia Galega para as Industrias Culturais (AGADIC) organismo dependente da Consellería de Cultura da Xunta de Galicia. Estamos realizando un estudo sobre a valoración dos espectadores sobre os espectáculos aos que asiste a través dunha enquisa telefónica, e gustaríanos contar coa súa opinión. Podería dedicarnos uns minutos respondendo a unhas preguntas?.

1. Anotar o xénero da persoa entrevistada:

1. Home
2. Muller

2. Podería sinalarme a idade que ten na actualidade?

3. Asistiu vostede ao espectáculo (sinalar o nome do espectáculo)?

1. Si
2. Non (**Dar as grazas e rematar a entrevista**)

4. Podería dicirme a súa valoración nunha escala do 1 ao 10 (onde 10 é a máxima nota e 1 a mínima) sobre os seguintes elementos do espectáculo? (Só para espectáculos teatrais e danza)

	1	2	3	4	5	6	7	8	9	10	Ns/Nc
Actores/Bailaríns											
Dirección											
Argumento											
Posta en escena											

5. Podería dicirme a súa valoración nunha escala do 1 ao 10 (onde 10 é a máxima nota e 1 a mínima) sobre os seguintes elementos do espectáculo? (Só para espectáculos de monicreques)

	1	2	3	4	5	6	7	8	9	10	Ns/Nc
Dirección											
Argumento											
Posta en escena											

6. E cal é a súa valoración global sobre o conxunto do espectáculo?

1	2	3	4	5	6	7	8	9	10	Ns/Nc

7. Recomendaría a asistencia a este espectáculos aos seus amigos, familiares ou coñecidos?

Si	
Non	
Ns/Nc	

Enquisa de satisfacción do público da Rede Galega de Teatros e Auditorios 2009

8. Cree que este espectáculo pode servir para atraer a público que asiste con pouca frecuencia a este tipo de espectáculos?

Si	
Non	
Ns/Nc	

9. Cales cree vostede que son os elementos que inflúen en que a xente asista con menor frecuencia a espectáculos de teatro e/ou monicreques?

Por falta de tempo de ocio	
Porque prefire realizar outras actividades de ocio	
Porque non está habituado a asistir	
Porque non lle gustan os espectáculos	
Polo prezo das entradas	
Pola falta de publicidade e promoción	
Por falta de educación e/ou formación teatral	
Por falta de compromiso coas actividades culturais	
Ten dificultades para acceder/desprazarse ao teatro/auditorio	
Outras (especificar)	
Ns/Nc	

10. Podería indicarme con que frecuencia soe asistir aos seguintes espectáculos:

	Máis de 6 veces ao ano	Entre 2 e 6 veces ao ano	Unha vez ao ano	Nunca	Ns/Nc
Teatro en galego					
Teatro en castelán					
Danza					
Monicreques					

11. A continuación podería sinalarnos o seu grao de acordo en definir o espectáculo ao que asistiu cos seguintes adxectivos:

	Moi de acordo	Bastante de acordo	Pouco de acordo	Nada de acordo	Ns/Nc
Moderno					
Crítico					
Atractivo					
Profesional					
Comprensible					
Temática interesante					

12. Podería valorar os seguintes elementos relacionados co último espectáculo ao que asistiu:

	Moi ben	Ben	Normal	Mal	Moi mal	Ns/Nc
Accesibilidade ao teatro/auditorio						
Condicións do teatro/escenario						
Día/horario da función						
Información sobre os contidos da función						
Comodidade do teatro/auditorio						
Atención ao público do persoal do teatro/escenario						

13. Cal é o seu nivel de estudos?

1. Non sabe ler nin escribir / Menos de 5 anos de escolarización
2. Sen completar bacharelato elemental, EXB ou ESO
3. Bacharelato elemental EXB ou ESO completo
4. Bacharelato superior BUP/LOXSE COU/PREU
5. FPI grao medio ou oficiala industrial
6. FP II grao superior ou mestría industrial
7. Diplomatura, arquitectura ou enxeñería técnicas
8. Licenciatura, arquitectura ou enxeñería superiores
9. Doutoramento
10. Ns/Nc

14. Cal é a súa relación coa actividade económica?

1. Ocupado/a
2. Parado/a
3. Estudante
4. Labores do fogar
5. Xubilado/a
6. Ns/Nc

15. Por último en que tipo de poboación reside vostede?

1. Máis de 50.000 habitantes.
2. Entre 20.000 e 50.000 habitantes.
3. Entre 10.000 e 20.000 habitantes.
4. Entre 5.000 e 10.000 habitantes.
5. Menos de 5.000 habitantes.

Con isto rematamos a entrevista.

Informámolo de que todas as opinións e todos os datos que nos deu son anónimos e están suxeitos ao segredo estatístico e á Lei de Protección de Datos de Caracter Persoal. Ningunha resposta se poñerá en relación co seu número de teléfono e a súa identidade quedará preservada.

Moitas grazas pola súa colaboración.

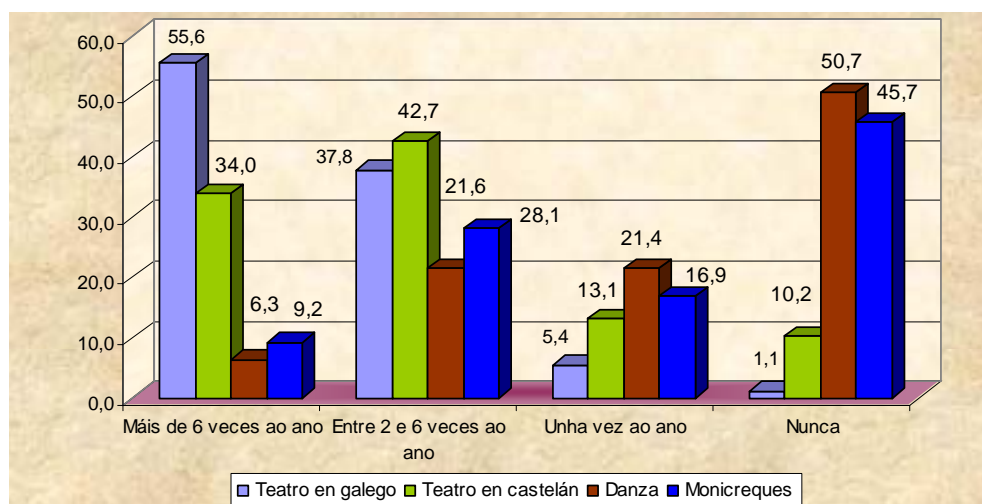
2. RESULTADOS GLOBAIS

2.1. Frecuencia de asistencia a espectáculos

Táboa 13: Frecuencia de asistencia a espectáculos escénicos. En porcentaxe.

	Máis de 6 veces ao ano	Entre 2 e 6 veces ao ano	Unha vez ao ano	Nunca
Teatro en galego	55,6	37,8	5,4	1,1
Teatro en castelán	34,0	42,7	13,1	10,2
Danza	6,3	21,6	21,4	50,7
Monicreques	9,2	28,1	16,9	45,7

Gráfico 7: Frecuencia de asistencia a espectáculos escénicos.



O teatro en galego é a opción prioritaria das persoas enquisadas que asisten con máis frecuencia aos espectáculos da Rede Galega de Teatros e Auditorios. Concretamente o 55,6% do total asiste máis de seis veces ao ano. O público máis asiduo prefire en segundo lugar asistir a espectáculos de teatro en castelán, o 34%; en relación á danza ou monicreques os valores de referencia están a moita distancia, 6,3% e 9,2% respectivamente.

No caso de persoas que asisten entre dúas e seis veces o ano, a distribución entre tipo de espectáculos non está tan polarizada coma no caso anterior. Predomina o teatro en castelán, seguido do teatro en galego -diferenza dun 4,9%- . A continuación está o grupo de persoas que asisten a espectáculos de monicreques, pechando a distribución a danza, cunha diferenza dun 6,5% entre ambos. Hai que salientar que a danza acada, neste intervalo, a súa cota de participación máis elevada, o 21,6% do total do grupo.

Os espectáculos con menor frecuencia de asistencia son a danza e os monicreques, nesta orde. A metade do público entrevistado da Rede Galega, indica que nunca asiste a espectáculos de danza. Do mesmo xeito o 45,7% tampouco asiste a espectáculos de monicreques. Un feito significativo é que só o 1,1% sinala que non asiste a espectáculos de teatro en galego.

Táboa 14: Niveis de asistencia frecuente¹ segundo os espectáculos escénicos. En porcentaxe.

	2009	2008	2007
Teatro en galego	93,4	93,1	86,2
Teatro en castelán	76,6	57,5	66,6
Danza	27,9	16,0	33,3
Monicreques	37,3	39,2	31,3

O 93,4% das persoas entrevistadas asisten con frecuencia, máis de dúas veces ao ano, a espectáculos de teatro en galego. En relación ao ano 2007 apréciase un incremento notable, consolídase no ano 2009 os valores de referencia en 2008.

Máis de tres cuartas partes do público, asisten con frecuencia a espectáculos de teatro en español, recolléndose un crecemento substantivo en relación ao dato do ano inmediatamente anterior. O incremento neste senso é do 19,10%.

A terceira opción escénica, para o público ao cal estamos facendo referencia, son as funcións de monicreques. Máis dun terzo das persoas enquisadas indican asistir con frecuencia a espectáculos de monicreques. Durante o período 2007-2009 non se producen variacións significativas neste nivel de asistencia.

Finalmente, os espectáculos de danza son a opción que menor participación rexistra, se ben cómpre destacar a recuperación que experimenta trala forte baixada no ano 2008, unha circunstancia explicable pola carencia de funcións de danza na anterior enquisa de públicos. Malia a recuperarse, non acada os valores de frecuencia que indicaba o público no ano 2007.

¹ Enténdese como asistencia frecuente a que se realiza por riba de dúas veces por ano.

Táboa 15: Grao de correlación entre a asistencia a espectáculos escénicos. Rho de Spearman.

	Teatro en galego	Teatro en castelán	Danza	Monicreques
Teatro en galego	1	-	-	-
Teatro en castelán	0,406**	1	-	-
Danza	0,235**	0,285**	1	-
Monicreques	0,145**	0,097**	0,148**	1

**A correlación é significativa ao nivel 0,01 (bilateral).

Os coeficientes de correlación presentan a asociación ou relación entre dúas variables. En función dos datos observados apréciase unha relación moderada entre o grao de asistencia a espectáculos teatrais en galego e castelán. Neste caso, o incremento de público nos primeiros conleva un incremento moderado nos segundos.

No resto de casos, podemos sinalar que a asociación é feble, sobre todo na relación entre espectáculos de teatro e monicreques. No caso da danza, a asociación é similar, se ben o grao de correlación é lixeiramente superior

Táboa 16: Niveis de asistencia frecuente segundo os espectáculos escénicos por xénero. En porcentaxe.

	Homes	Mulleres
Teatro en galego	94,5	92,7
Teatro en castelán	73,3	78,6
Danza	24,4	29,9
Monicreques	35,2	38,6

Dos datos da táboa sobre a frecuencia da asistencia a espectáculos en función do xénero, despréndese que non existen importantes diferenzas en ningún dos espectáculos. Malia todo, a frecuencia de asistencia é maior no caso das mulleres no conxunto de espectáculos, agás no caso do teatro en galego, onde o grupo de homes presenta un valor lixeiramente superior.

Táboa 17: Niveis de asistencia frecuente segundo os espectáculos escénicos por idade. En porcentaxe.

	16-30 anos	31-45 anos	46-60 anos	Maiores de 60 anos
Teatro en galego	91,2	93,6	92,4	97,7
Teatro en castelán	69,1	74,2	78,1	91,3
Danza	21,6	23,2	32,6	40,8
Monicreques	23,5	51,6	33,7	21,9

No caso dos espectáculos de teatro en castelán, a frecuencia de asistencia é maior a medida que incrementamos a idade. A tendencia é progresiva, acadando un alto índice no grupo de persoas de máis de 60 anos.

A tendencia anterior é compartida no caso dos asistentes a espectáculos de danza, se ben os valores redúcense a porcentaxes inferiores ao anterior.

As persoas entrevistadas que asisten con máis asiduidade a espectáculos de monicreques son os que teñen unha idade comprendida entre os 31 e 45 anos. O 51,6% deste público indica asistir máis de dúas veces ao ano a este tipo de espectáculos.

En liñas xerais mantense a tendencia de anos anteriores, apreciando un incremento moi significativo na frecuencia de asistencia a espectáculos de teatro en español por parte de persoas maiores de 60 anos.

Táboa 18: Niveis de asistencia frecuente segundo os espectáculos escénicos por nivel de estudos. En porcentaxe.

	Sen estudos /estudos primarios	EXB, ESO, Bacharelato elemental	Bacharelato superior /FP ciclo medio	Diplomatura universitaria /FP ciclos superior	Licenciatura universitaria ou superior
Teatro en galego	97,2	0,0	93,2	96,6	91,8
Teatro en castelán	75,2	0,0	68,5	79,3	82,2
Danza	28,6	0,0	24,0	25,8	32,5
Monicreques	17,8	0,0	34,5	41,0	44,0

O nivel de estudos non afecta de maneira moi significativa á frecuencia de asistencia a espectáculos teatrais en galego. Neste caso, os valores que se obteñen trala realización da enquisa indican un grao de correlación bastante baixo.

No caso do teatro en castelán, a frecuencia de asistencia é menor en liñas xerais, podendo comprobar como se incrementa a mesma no caso de persoas cunha cualificación máis alta - Ciclo Superior de Formación Profesional, e Diplomatura ou Licenciatura Universitaria-.

A asistencia a espectáculos de danza é maior nas persoas cunha Licenciatura Universitaria ou Superior. No resto de niveis de estudos, a distribución da frecuencia oscila entre valores non moi dispares -diferenzas entre ámbitos inferiores ao 4,6%-.

No referente a espectáculos de monicreques, a frecuencia de asistencia é maior a medida que incrementamos o nivel de estudos. No caso de persoas con Bacharelato Superior ou un Ciclo medio de Formación Profesional, chega a duplicarse a frecuencia en relación a persoas que carecen de estudos, ou só posúen estudos primarios.

Táboa 19: Niveis de asistencia frecuente segundo os espectáculos escénicos por tipo de hábitat. En porcentaxe.

	Máis de 50.000 habitantes	Entre 20.000 e 50.000 habitantes	Menos de 20.000 habitantes
Teatro en galego	92,0	93,8	94,6
Teatro en castelán	80,5	78,6	72,2
Danza	32,9	20,0	26,3
Monicreques	26,1	45,7	44,5

Nos espectáculos de teatro en galego, maniféstase a escasa influencia do lugar de procedencia do público, do mesmo xeito que sucedía con variables analizadas anteriormente coma o nivel de estudos, idade ou xénero.

No caso do teatro en castelán e danza, a maior frecuencia de asistencia apréciase nos núcleos superiores a 50.000 habitantes. No caso do teatro en castelán rexístrase unha variación entre o hábitat maior poboado e o menor, de máis de oito puntos porcentuais.

As diferenzas son significativas para o caso das funcións de monicreques. Rexístrase un descenso da asistencia frecuente a espectáculos en torno ao 20% no caso de lugares con poboación superior aos 50.000 habitantes en relación ao resto de núcleos.

Táboa 20: Niveis de asistencia frecuente segundo os espectáculos escénicos por provincia. En porcentaxe.

	A Coruña	Lugo	Ourense	Pontevedra
Teatro en galego	92,0	93,5	95,3	94,9
Teatro en castelán	75,8	67,9	87,7	77,1
Danza	25,1	27,9	23,6	33,9
Monicreques	37,5	53,1	44,0	28,7

A distribución da asistencia a espectáculos teatrais en galego en función da provincia é bastante homoxénea.

Por outra banda, nas funcións teatrais en castelán a frecuencia é maior na provincia de Ourense en relación ao resto; supera en máis do 10% á seguinte provincia que é Pontevedra. Os valores desta última e A Coruña son similares, estando a frecuencia de asistencia do público de Lugo case dez puntos porcentuais por debaixo.

No caso da danza, o público soe asistir con maior frecuencia na provincia de Pontevedra. O 33,9% dos enquisados faino máis de dúas veces ao ano. Na mesma provincia, a asistencia é maior a espectáculos de danza que a espectáculos de monicreques a diferenza do que sucede no resto de provincias. A oscilación dos valores no resto de provincias é similar.

Os maiores índices de asistencia a funcións de monicreques rexístranse na provincia de Lugo, 53,1%, seguido polos da provincia de Ourense, 44%.

2.2. Puntuacións medias dos espectáculos teatrais, danza e monicreques

As puntuacións realizadas atenderán a un rango de 1 a 10, entendendo que 1 é o factor de puntuación mínimo e 10 o factor de puntuación máximo.

Táboa 21: Puntuación media, desviación típica e moda segundo a disciplina escénica.

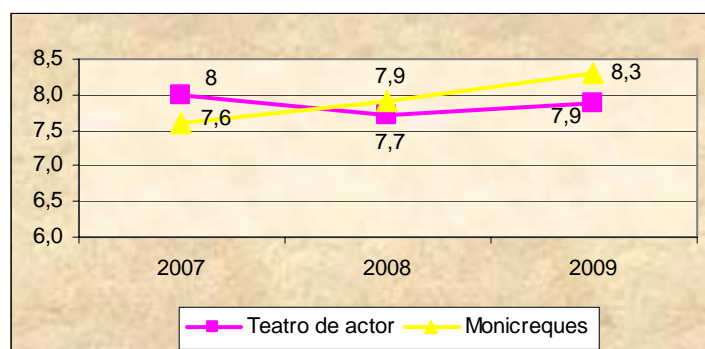
	Media	Desviación típica	Moda
Teatro de actores	7,9	1,5	8,0
Monicreques	8,3	1,1	8,0
Danza	8,4	1,2	8,0
Total	8,0	1,5	8,0

A nota media dada polo público ao conxunto de espectáculos da Rede é de 8 puntos. As maiores puntuacións rexístranse no caso da danza e monicreques, cun 8,3 e 8,4 respectivamente. No caso de teatro de actores, a puntuación conseguida é de 7,9. En todos os casos a puntuación outorgada aos diferentes espectáculos con maior frecuencia é de 8 puntos.

Táboa 22: Puntuación media segundo a disciplina escénica. Anos 2007, 2008 e 2009.

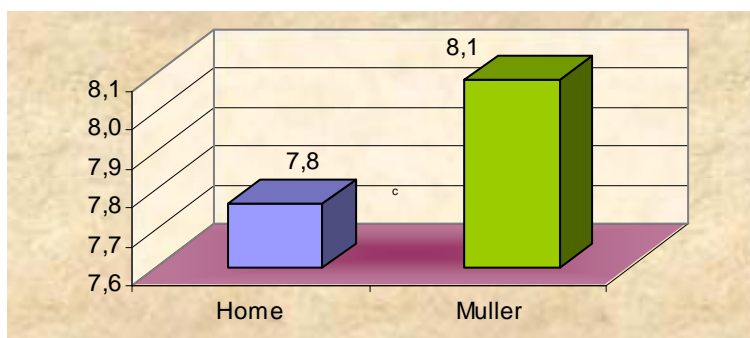
	2009	2008	2007
Teatro de actores	7,9	7,7	7,9
Monicreques	8,3	7,9	7,6
Danza	8,4	-	8,0
Total	8,0	7,7	7,9

Gráfico 8: Puntuacións medias dos espectáculos escénicos. Anos 2007, 2008 e 2009.



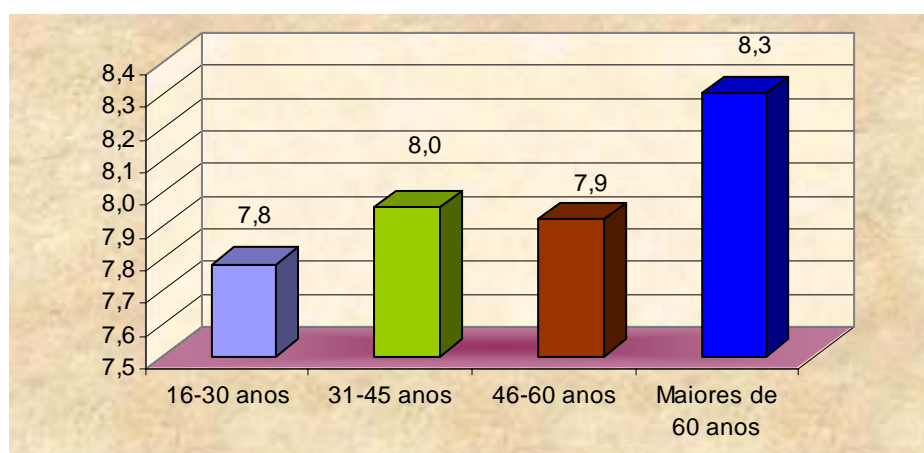
A nota que define a evolución das puntuacións no trienio obxecto da análise é a estabilidade que se aprecia nos valores recollidos entre 2007 e 2009. Cómpre salientar que no caso do teatro de actores se rexistra un leve descenso no ano 2008, incrementando na actualidade a valoración realizada no ano 2007. Non se rexistra puntuación para o caso de danza. A variación máis alta entre 2007 e 2009, 0,7 puntos, é a rexistrada para o caso de espectáculos de monicreques.

Gráfico 9: Puntuacións medias dos espectáculos escénicos segundo xénero.



En relación á variable de xénero, hai que salientar a tendencia do público feminino a conceder puntuacións levemente superiores ás efectuadas polos homes en todas as modalidades de espectáculos. A puntuación media das mulleres no conxunto é de 8,01 puntos fronte a dos homes que é de 7,78.

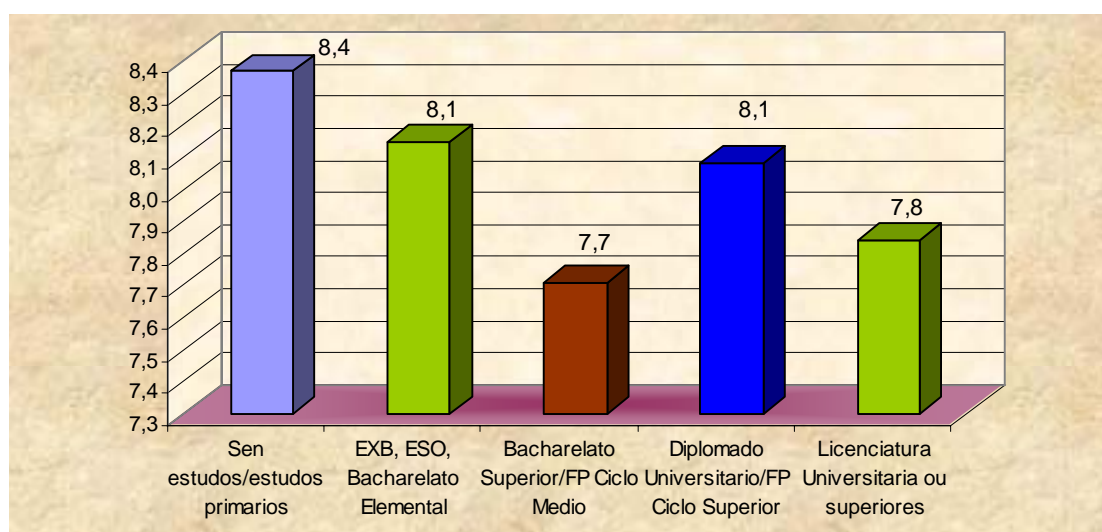
Gráfico 10: Puntuacións medias dos espectáculos escénicos segundo idade.



Da análise dos datos apréciase, de maneira xeneralizada, unha predisposición para conceder puntuacións máis elevadas a medida que imos incrementando a idade do público asistente a espectáculos escénicos.

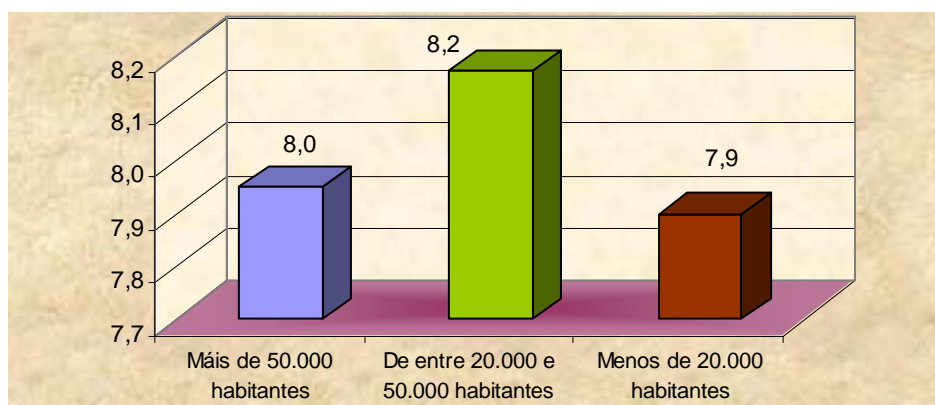
A maior puntuación nos espectáculos de danza rexístrase entre o público de 46 a 60 anos, 9,02 puntos. No caso do teatro de autor as maiores puntuacións rexístranse a partir dos 45 anos, sendo a máis alta a do grupo de persoas de máis de 60 anos, 8,3 puntos. Os espectáculos de monicreques son mellor puntuados polo grupo de persoas de 31 a 45 anos, con 8,3 puntos.

Gráfico 11: Puntuacións medias dos espectáculos escénicos segundo nivel de estudos.



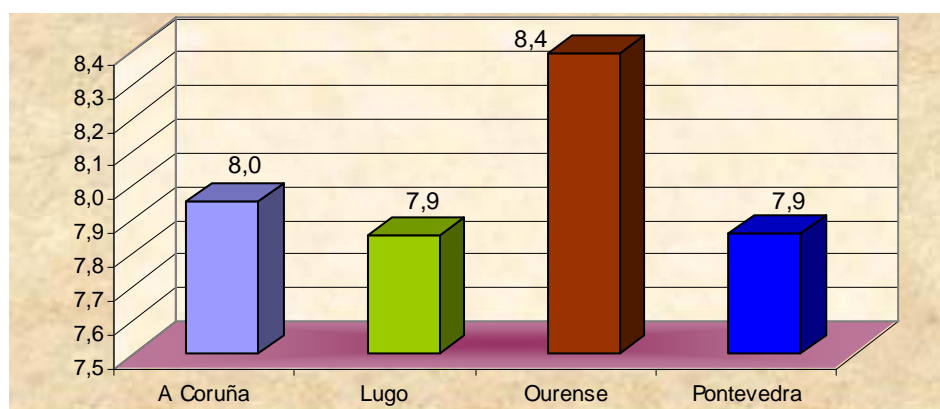
O público cun nivel de cualificación máis baixo -sen estudos, estudos primarios-, realizan as puntuacións máis elevadas, 8,4 puntos, nos diferentes tipos de espectáculos. Pola contra as persoas que emiten as puntuacións máis baixas son os que posúen Bacharelato Superior ou un Ciclo Medio de Formación Profesional, 7,7 puntos.

Gráfico 12: Puntuacións medias dos espectáculos escénicos segundo tipo de hábitat.



As puntuacións máis elevadas son as efectuadas polo público dos núcleos de poboación de entre 20.000 e 50.000 habitantes, con 8,2 puntos, fronte aos 8 puntos das grandes cidades. Os asistentes dos núcleos de menos de 20.000 habitantes puntúan con 7,9 puntos. Sinalar que os espectáculos de monicreques son os máis valorados nos grandes núcleos; nos núcleos intermedios son máis valorados a danza e o teatro de actor.

Gráfico 13: Puntuacións medias dos espectáculos escénicos segundo provincia.



O público asistente a espectáculos escénicos na provincia de Ourense é o que máis puntúa as funcións, con 8,4 puntos, se ben só recolle puntuación para o caso de teatro de actor.

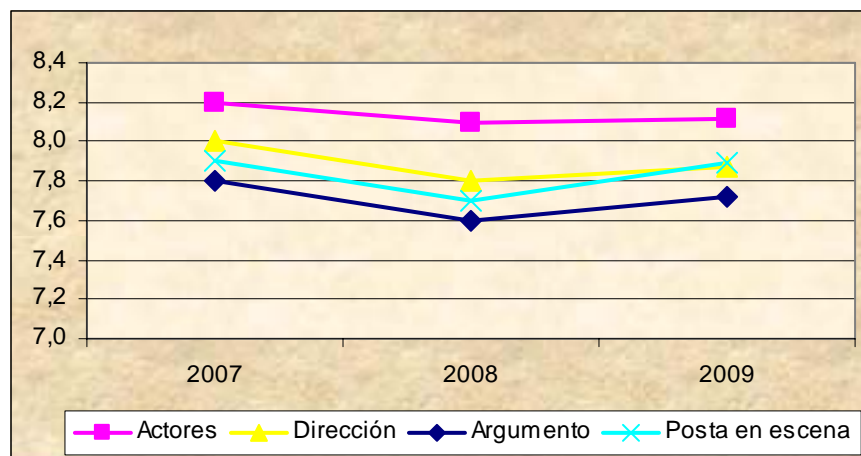
No caso de monicreques a puntuación é similar entre as dúas provincias nas que se recollen datos: Lugo e A Coruña, con 8,32 e 8,31 puntos respectivamente. No caso de danza, a maior puntuación realízase en Pontevedra con 8,84 puntos.

2.3. Puntuacións medias de elementos significativos dos espectáculos

Táboa 23: Puntuacións medias de elementos significativos de espectáculos teatrais. Anos 2007, 2008 e 2009.

	2009	2008	2007
Actores	8,1	8,1	8,2
Dirección	7,9	7,8	8,0
Argumento	7,7	7,6	7,8
Posta en escena	7,9	7,7	7,9
Total	7,9	7,7	7,9

Gráfico 14: Puntuacións medias dos elementos significativos dos espectáculos teatrais. Anos 2007, 2008 e 2009.



A calidade dos actores é o elemento máis valorado nas diferentes funcións de teatro ao longo do período analizado, acadando unha valoración media de 8,1 puntos no informe deste ano -a mesma puntuación que no ano anterior-. Despois, os elementos máis valorados son a Dirección e a Posta en escena que comparten puntuación, 7,9 puntos. Estes resultados son bastante similares aos de anos anteriores.

No ano 2008, prodúcese un leve descenso na media da nota global que queda 0,2 puntos por debaixo da acadada no resto de anos.

Táboa 24: Puntuacións medias de elementos significativos de espectáculos de danza. Anos 2007 e 2009.

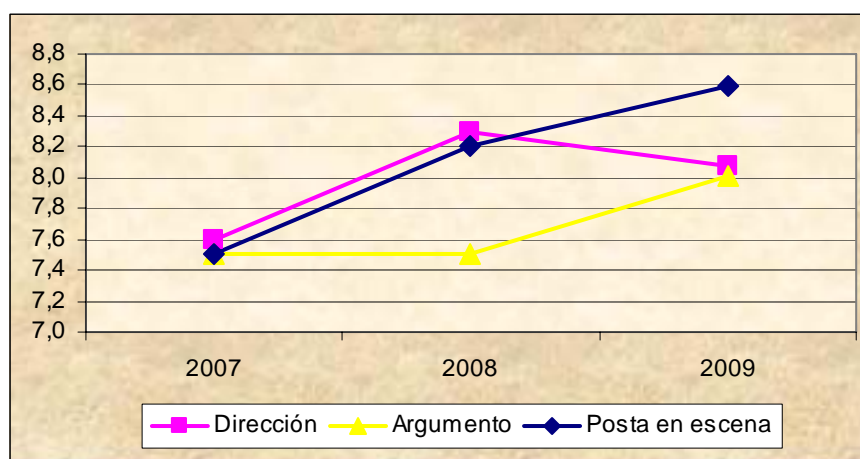
	2009	2007
Bailaríns	8,6	8,1
Dirección	8,5	
Argumento	8,2	7,8
Posta en escena	8,6	7,9
Total	8,0	8,0

Nos espectáculos de danza a nota media de valoración é de 8 puntos. En relación á edición do ano 2007, incrementáanse as puntuacións en todos os elementos de valoración. Os elementos máis valorados son os bailaríns e a posta en escena, que presentan unha puntuación de 8,6 puntos.

Táboa 25: Puntuacións medias de elementos significativos de espectáculos de monicreques. Anos 2007, 2008 e 2009.

	2009	2008	2007
Dirección	8,1	8,3	7,6
Argumento	8,0	7,5	7,5
Posta en escena	8,6	8,2	7,5
Total	8,3	7,9	7,6

Gráfico 15: Puntuacións medias dos elementos significativos dos espectáculos de monicreques. Anos 2007, 2008 e 2009.



En relación ás medias de valoración no caso dos espectáculos de monicreques, apréciase unha tendencia incremental na valoración de diferentes elementos, agás no caso da dirección que descende lixeiramente en relación á nota do ano anterior. A posta en escena é o elemento mellor valorado, a diferenza do que sucedía en anos anteriores.

Da análise de datos sobre os elementos significativos dos espectáculos, en relación ás variables de carácter sociodemográfico, pódense concretar as seguintes puntualizacións:

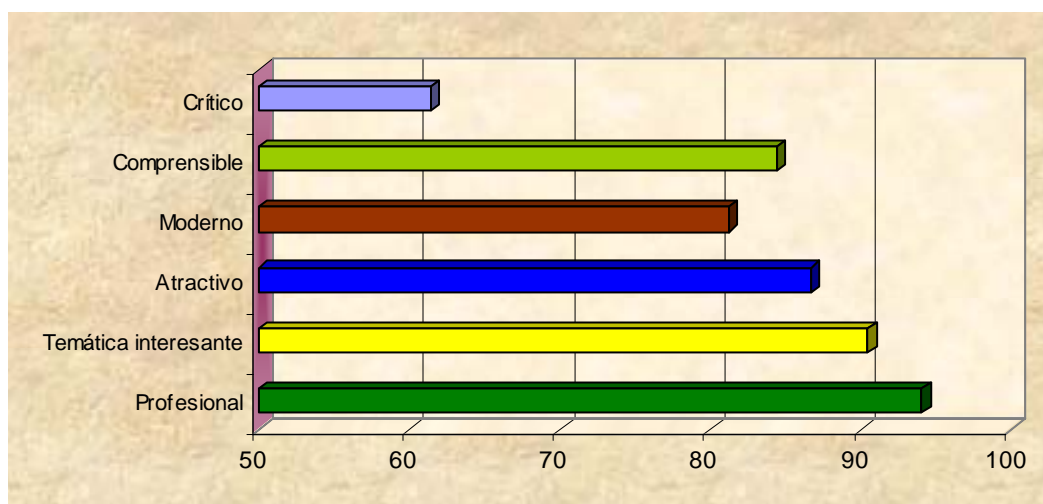
- No conxunto de espectáculos analizados -teatro, monicreques e danza- as puntuacións realizadas polas mulleres enquisadas son superiores ás dos homes en todos os aspectos: actores, dirección, argumento e posta en escena.
- No caso das puntuacións realizadas atendendo á variable de idade, poderíase extrapolar a análise realizada no apartado anterior para o conxunto de espectáculos: a medida que se incrementa a idade das persoas enquisadas, incrementábase a puntuación. As maiores puntuacións rexístranse na disciplina de danza, entre o grupo de persoas de 46 a 60 anos. No caso dos monicreques, a puntuación é un pouco máis alta no intervalo de idade de 31 a 45 anos, no que á dirección e posta en escena se refire; no argumento incrementábase a puntuación a medida que se incrementa a idade.
- En liñas xerais, no conxunto de espectáculos, o grupo de persoas sen estudos é o que máis valora os elementos analizados. No caso do teatro e a danza, apréciase unha excepción na valoración total aos actores, onde é superior no caso das persoas enquisadas con Diplomatura Universitaria ou un Ciclo Superior de Formación Profesional. En canto ao argumento, o grupo de persoas sen estudos e con estudos básicos ou Bacharelato Elemental, puntúa da mesma maneira. En relación ás funcións de monicreques, as puntuacións máis altas no argumento e posta en escena realízanas as persoas de cualificación máis baixa, mentres que a valoración da dirección é máis elevada nos niveis de cualificación máis altos.
- As persoas enquisadas pertencentes aos núcleos de poboación intermedios, entre 20.000 e 50.000 habitantes, realizan puntuacións máis altas nos citados factores de análise en todos os espectáculos. En segundo lugar, soen valorar de mellor maneira os elementos analizados as persoas dos núcleos de poboación máis numerosa, máis de 50.000 habitantes.

2.4. Valoración das imaxes sobre os espectáculos escénicos

Táboa 26: Grao de acordo² sobre as imaxes dos espectáculos da rede. Anos 2007, 2008 e 2009.

	2009	2008	2007
Profesional	94,1	90,9	94,9
Temática interesante	90,5	86,1	90,2
Atractivo	86,7	83,6	85,3
Moderno	81,3	82,8	85,2
Comprensible	84,5	77,5	84,3
Crítico	61,4	65,3	69,0

Gráfico 16: Grao de acordo sobre as imaxes dos espectáculos da rede.



Case a totalidade dos entrevistados coinciden en sinalar que existe un alto índice de profesionalidade no espectáculos da Rede Galega de Teatros e Auditorios, o 94,1%. A realización de obras cunha temática de interese para o público é outro dos elementos no que se dá acordo entre os participantes na enquisa, 90,5%. Os seguintes elementos nos que se presenta un alto grao de acordo é no atractivo das funcións e a súa comprensibilidade. O elemento onde se rexistra o acordo máis baixo cingúese ao contido crítico dos espectáculos, seis de cada dez persoas opinan que os espectáculos aos que asistiron mantiñan unha postura crítica.

² Este indicador agrupa ás persoas entrevistadas que responderon que estaban “moi de acordo” ou “de acordo”.

Atendendo á evolución temporal, a profesionalidade e a temática interesante, seguen sendo os elementos nos que se amosa maior grao de acordo. Tamén se aprecia unha tendencia decrecente na valoración que se fai da capacidade de crítica dos espectáculos.

Tanto homes coma mulleres coinciden en que a profesionalidade e a temática dos espectáculos son elementos máis importantes, se ben o grao de acordo das mulleres é lixeiramente inferior ao dos homes. Hai que salientar que as mulleres están máis de acordo que os homes en que os espectáculos soen ser máis críticos -64,6% fronte a 57,7%-.

As persoas maiores de 60 anos presentan o maior grao de acordo en canto á profesionalidade e temática dos espectáculos como elemento definitorio. No caso das persoas maiores de 45 anos, hai unha tendencia a valorar como máis críticos os mesmos, en detrimento das persoas con menor idade.

Os aspectos relacionados coa capacidade crítica e a modernidade das obras, contan cun menor grao de acordo entre o público cun nivel de cualificación máis baixa, isto é, persoas con estudos básicos e Bacharelato Elemental.

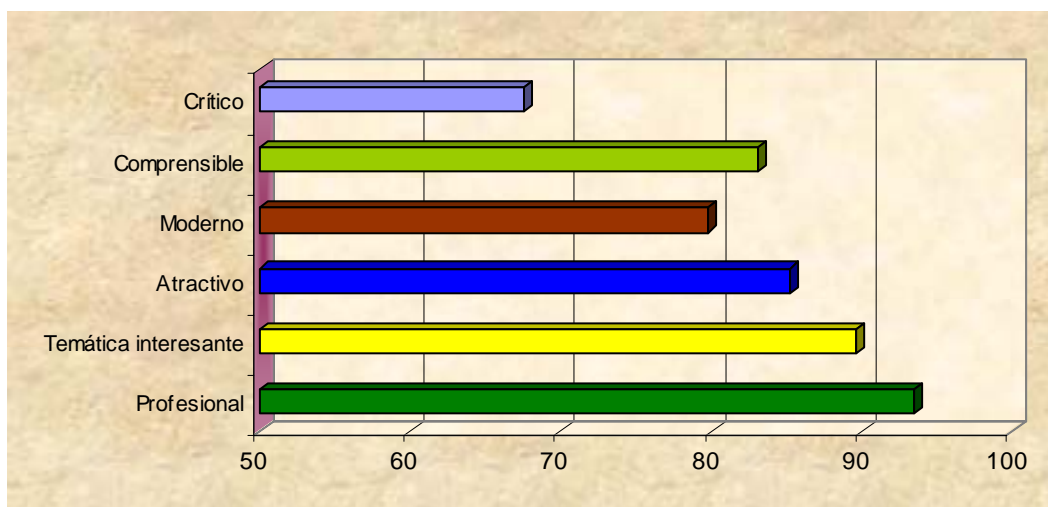
Nos concellos con menor poboación o grao de acordo das persoas entrevistadas é menor para os criterios de modernidade, capacidade crítica, capacidade de atracción e comprensibilidade dos espectáculos. Pola contra, rexístrase maior grao de acordo nas grandes cidades en todos os aspectos, agás no caso da comprensibilidade e profesionalidade, que o existente nos núcleos intermedios, de entre 20.000 a 50.000 habitantes.

Para rematar, hai que salientar na análise provincial de casos, que o público de Ourense presenta un grao de acordo máis alto que o resto de persoas en canto ao interese dos temas que tratan os espectáculos -94,4%-, a súa profesionalidade -97,7%- e capacidade crítica -73,2%-. Por outra banda, na provincia de Lugo son os que menos de acordo están coa capacidade de crítica -51,5%- e comprensibilidade dos espectáculos 71,8%.

Táboa 27: Grao de acordo sobre as imaxes dos espectáculos teatrais. Anos 2007, 2008 e 2009.

	2009	2008	2007
Profesional	93,4	90,5	94,5
Temática interesante	89,6	86,2	89,3
Atractivo	85,2	84,1	86,3
Moderno	79,8	81,9	83,7
Comprensible	83,1	79,2	86,8
Crítico	67,6	69,0	77,9

Gráfico 17: Grao de acordo sobre as imaxes dos espectáculos teatrais.

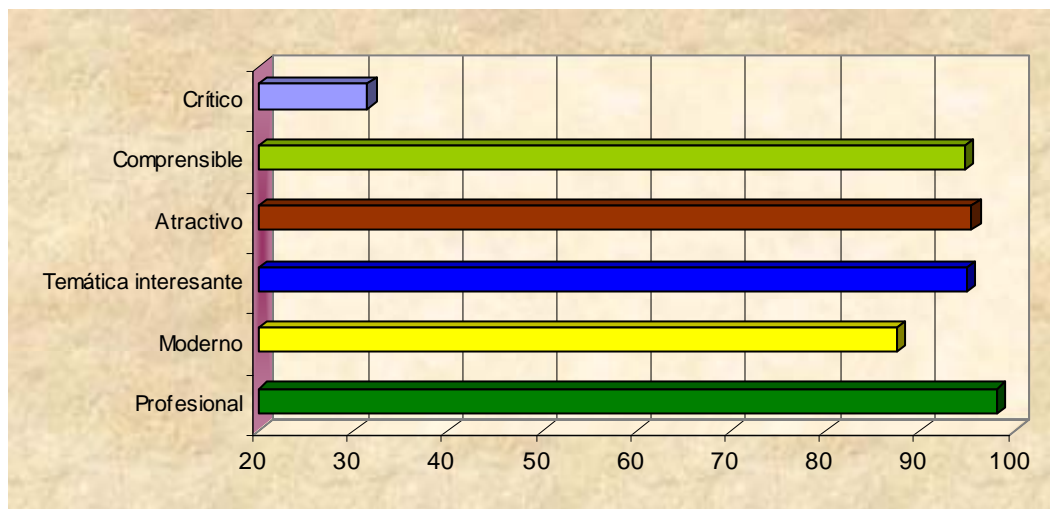


Ao igual que sucede en anos anteriores, os espectadores amosan un alto grao de acordo en sinalar a profesionalidade e interese da temática dos espectáculos teatrais. En relación a anos anteriores aumenta o grao de acordo sobre o grao de profesionalidade, o interese da temática, o atractivo e o grao de comprensibilidade. Pola contra, descende o grao da percepción sobre a capacidade crítica dos espectáculos, mentres se mantén o de modernidade.

Táboa 28: Grao de acordo sobre as imaxes dos espectáculos de monicreques. Anos 2007, 2008 e 2009.

	2009	2008	2007
Profesional	98,1	93,0	94,5
Moderno	87,6	88,0	83,7
Temática interesante	94,9	85,6	89,3
Atractivo	95,5	80,7	86,3
Comprensible	94,8	67,8	86,8
Crítico	31,5	44,1	77,9

Gráfico 18: Grao de acordo sobre as imaxes dos espectáculos de monicreques.



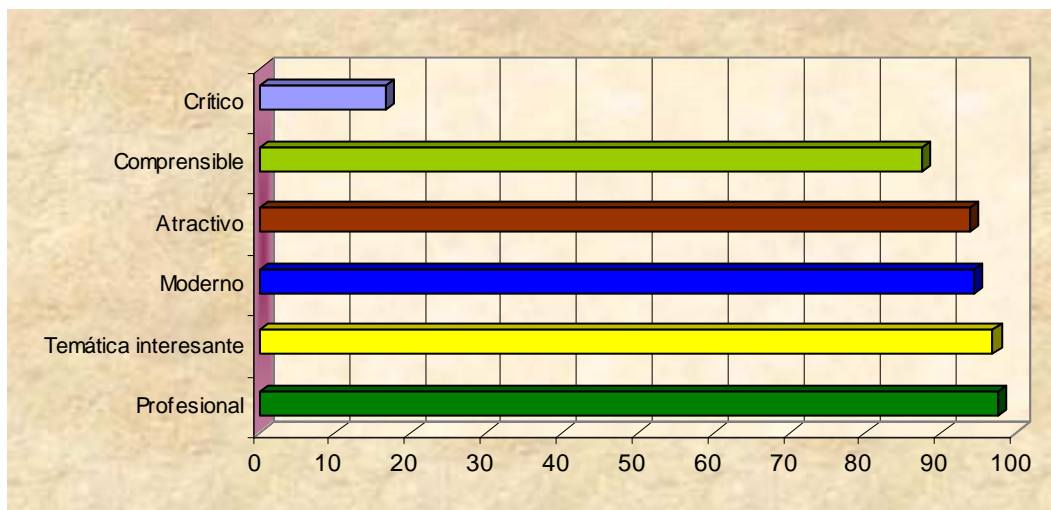
No Informe do ano 2009, case a totalidade das persoas enquisadas coinciden na profesionalidade dos espectáculos de monicreques. En liñas xerais, os enquisados indican un alto grao de acordo en todos os factores sobre os que son preguntados (exemplo disto é que en catro do seis criterios, supérase o 95% de acordo). Aspectos coma a comprensibilidade ou atractivo dos espectáculos experimentan un crecemento substantivo en relación as puntuacións do ano anterior.

Hai que salientar que a porcentaxe de persoas que opinan sobre a capacidade de crítica dos espectáculos se reduce drasticamente no trienio analizado. Neste sentido, a redución é superior ao 50% dende o ano 2007 ao 2009, pásase do 77,9% ao 31,5%.

Táboa 29: Grao de acordo sobre as imaxes dos espectáculos de danza. Anos 2007 e 2009.

	2009	2007
Profesional	97,6	95,8
Temática interesante	96,9	92,3
Moderno	94,4	93,9
Atractivo	93,8	85,8
Comprensible	87,5	79,0
Crítico	16,7	54,4

Gráfico 19: Grao de acordo sobre as imaxes dos espectáculos de danza.



De novo o grao de acordo entre usuarios da Rede Galega de Teatro e Auditorios, acerca das características definitorias dos espectáculos de danza é moi alto en todos os aspectos, agás no caso da súa capacidade crítica. A este respecto cómpre dicir que presenta un descenso moi acusado a opinión do público en relación aos datos de referencia no ano 2007; pásase dun acordo sobre a capacidade crítica dos espectáculos do 54,4% a tan só compartir esta apreciación o 16,7% das persoas enquisadas. Os aspectos nos que se incrementa en maior medida o acordo no caso da comprensibilidade dos espectáculos e o seu atractivo.

2.5. Valoración dos espazos escénicos

Táboa 30: Nivel de valoración positiva³ sobre elementos dos espazos escénicos. En porcentaxe. Anos 2007, 2008 e 2009.

	2009	2008	2007
Atención ao público	86,2	86,6	87,0
Horario da función	87,0	82,9	80,4
Condições do escenario	75,2	77,5	73,1
Comodidade do teatro	77,7	76,9	71,9
Accesibilidade ao teatro	75,6	74,9	70,0
Información sobre os contidos da función	71,9	68,1	72,3

Gráfico 20: Nivel de valoración positiva sobre elementos dos espazos escénicos.



A valoración realizada en relación ao entorno no que se celebran os diferentes espectáculos da Rede Galega de Teatros e Auditorios é positiva, destacando aspectos como a atención ao público ou o horario das funcións. No caso da atención ao público descende moi levemente a valoración en relación aos anos anteriores. Os horarios son cada vez valorados de maneira máis positiva, rexistrando un crecemento porcentual do 6,6% nesta última edición en relación a do ano 2007.

Os aspectos cunha menor valoración son a información existente sobre os contidos das funcións e a accesibilidade aos teatros.

³ Este indicador agrupa os entrevistados que responderon “moi ben” ou “ben”.

A opinión positiva sobre os factores de análise neste apartado, en función do xénero, caracterízase pola escasa diferenza entre as opinións realizadas por homes e mulleres. De todos os xeitos a valoración destas últimas é máis positiva. As diferenzas máis notables rexístranse no caso da valoración realizada sobre a accesibilidade aos espazos. A porcentaxe de mulleres que valoran ben ou moi ben este factor é do 78,6%, descendendo no caso dos homes en 8,10 puntos porcentuais. Outro dos casos onde se aprecia maior diverxencia de opinión é no que respecta á información sobre contidos: 73,8% de valoración positiva das mulleres fronte o 68,5% dos homes.

A variación de opinións en canto á idade das persoas que formaron parte da mostra, non presenta grandes alteracións. Entre sectores de idade soe haber bastante homoxeneidade nas valoracións. Só cómpre destacar unhas puntuacións máis positivas no caso da comodidade dos locais e atención ao público nos intervalos de idade de asistentes maiores de 45 anos. Para os menores de 45 anos o mellor valorado é o horario das representacións, mentres que para o grupo de maiores de 45 é a atención ao público.

Atendendo á cualificación, as persoas con nivel de estudos máis baixos puntúan máis alto a atención ao público das funcións, fronte ás persoas con cualificación superior, que puntúan como elemento máis positivo o horario das funcións.

O público de espectáculos en núcleos de poboación inferior aos 20.000 habitantes, valora de maneira máis positiva aspectos coma as condicións do escenario, a información sobre os contidos das obras e a comodidade dos locais. Os pertencentes aos núcleos intermedios -de 20.000 a 50.000- puntúan mellor o horario da función e a accesibilidade. A atención ao público e o elemento mellor valorado polos enquisados/as das grandes cidades.

En xeral, as valoracións realizadas son positivas en conxunto, superando porcentaxes do 70% en todas as provincias. O público da provincia de Ourense é o que mellor valoración efectúa de todos os criterios analizados, agás no caso do horario, onde predomina a valoración positiva dos lugueses. En relación a isto podemos sinalar que en Ourense a menor puntuación é do 78,5% para o horario e a maior é do 90,2% para a comodidade dos locais.

2.6. Valoración das motivacións de asistencia ao teatro

Táboa 31: Recomendación do espectáculo a grupo de amigos ou coñecidos. En porcentaxe.

	Si	Non	Ns/Nc
Teatro de actores	90,9	9,0	0,2
Monicreques	100,0	0,0	0,0
Danza	96,6	3,4	0,0
Total	92,1	7,8	0,2

Case a totalidade das persoas enquisadas recomendaría aos seus amigos ou coñecidos os espectáculos valorados na presente enquisa de satisfacción. No caso dos monicreques todos os entrevistados recomendarían a obra a terceiros. O segundo tipo de espectáculo máis recomendado é o de danza co 96,6%.

Atendendo ás diferentes variables sociodemográficas, -xénero, idade, nivel de estudos, lugar de procedencia,...- a recomendación de espectáculos a terceiros é bastante homoxénea, non presentando importantes modulacións. Só cómpre dicir que os que máis recomendarían as funcións a outros coñecidos serían os homes, o 96%, fronte ás mulleres que supoñen o 89,8%. A menor porcentaxe de recomendación por provincias está na provincia da Lugo, que presenta un valor porcentual do 87,6 puntos.

Táboa 32: Recomendación positiva do espectáculo a grupo de amigos ou coñecidos. En porcentaxe. Anos 2008 e 2009.

	2009	2008
Teatro de actores	90,9	86,4
Monicreques	100,0	80,6
Danza	96,6	-
Total	92,1	85,5

En relación aos datos do ano anterior incrementaríase a recomendación a espectáculos da Rede por parte das persoas enquisadas. O incremento supón unha variación de 6,6 puntos porcentuais, destacando o crecemento próximo ao 20% no que respecta a espectáculos de monicreques. No caso de danza, non se realiza a comparación, por non contar con datos da anterior edición.

Táboa 33: Posibilidade de atracción de públicos do espectáculo. En porcentaxe.

	Si	Non	Ns/Nc
Teatro de actores	72,9	24,9	2,1
Monicreques	96,1	3,0	0,9
Danza	76,6	21,8	1,6
Total	75,5	22,5	2,0

Case a totalidade do público de funcións de monicreques, o 96,1%, considera que a obra á que asistiron sería potencialmente interesante para persoas que habitualmente non asisten a espectáculos escénicos. No caso de danza, a segunda opción mellor valorada co 76,6%, a potencialidade de atracción é menor se ben se mantén nunha proporción bastante alta xunto co teatro de actores. En calquera caso, o 75,5% das persoas entrevistadas consideran que os espectáculos da Rede teñen capacidade para atraer a novos públicos.

O 78,3% dos varóns consideran que os espectáculos aos que asistiron serían atractivos para terceiros; as mulleres valoran este aspecto cunha puntuación inferior en 4,5 puntos porcentuais. En función da idade, os valores porcentuais das persoas que pensan que os espectáculos terían capacidade de atracción rondan o 72% para todos os intervalos de idade, agás no caso de persoas de 31 a 45 anos, onde a valoración é máis alta chegando ao 80%. O 82% dos entrevistados de Ourense considera que teñen capacidade de atracción os espectáculos, sendo a opinión no resto de provincias inferior en máis de cinco puntos porcentuais.

Táboa 34: Posibilidade de atracción de públicos do espectáculo. En porcentaxe. Anos 2008 e 2009.

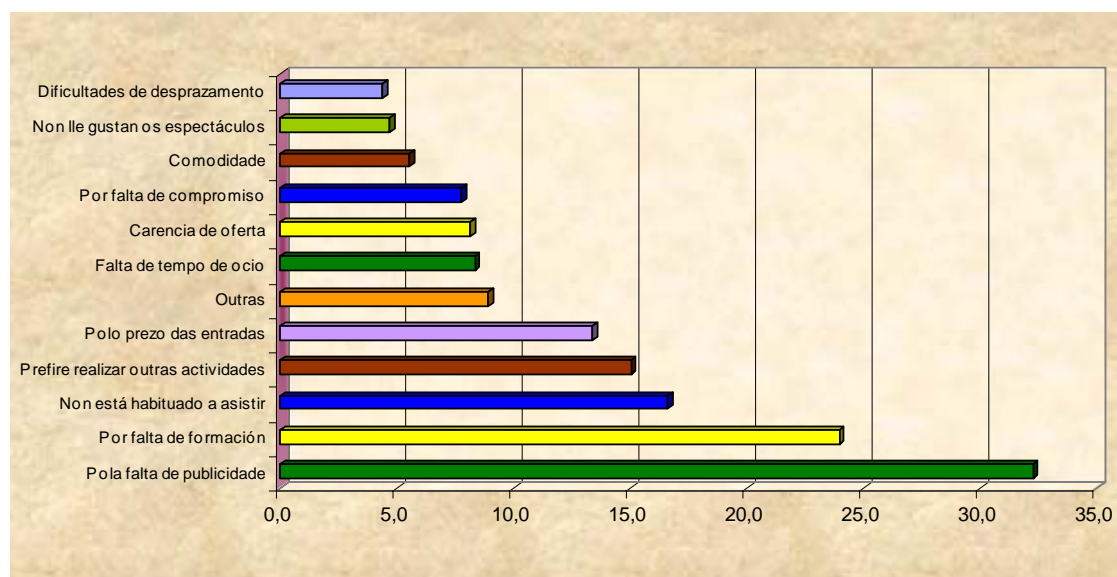
	2009	2008
Teatro de actores	72,9	68,7
Monicreques	96,1	69,8
Danza	76,6	-
Total	75,5	68,9

A opinión dos/as enquisados/as en relación ás potencialidades de atracción dos espectáculos nesta última edición é máis alta que a recollida no ano anterior. O incremento máis significativo é para as funcións de monicreques, que medra nun 26,3%. No caso das funcións teatrais a diferenza no mesmo senso é do 4,2%.

Táboa 35: Causas de que a xente asista con pouca frecuencia a espectáculos escénicos. Número de respostas e porcentaxe. Anos 2008 e 2009.

	2009		2008	
	Número	Porcentaxe	Número	Porcentaxe
Pola falta de publicidade e promoción	243	32,3	197	29,6
Por falta de educación ou formación teatral	180	24,0	110	16,6
Non está habituado a asistir	125	16,6	130	19,6
Prefire realizar outras actividades de ocio	113	15,0	166	25,0
Polo prezo das entradas	101	13,4	54	8,1
Outras	67	8,9	30	4,5
Falta de tempo de ocio	63	8,3	54	8,2
Carencia de oferta escénica	61	8,1	50	7,6
Por falta de compromiso coas actividades culturais	58	7,8	30	4,5
Comodidade	42	5,5	29	4,3
Non lle gustan os espectáculos	35	4,7	55	8,3
Dificultades de desprazamento ao teatro	33	4,4	18	2,7

Gráfico 21: Causas da pouca asistencia a espectáculos escénicos. En porcentaxe.



Unha terceira parte das persoas que enquisadas, considera que a baixa frecuencia de asistencia a espectáculos escénicos se debe á falla de publicidade e promoción dos mesmos. En segundo lugar, un cuarto do público considera que outra das razóns que inflúen na escasa asistencia é a falta de educación ou formación neste eido. As seguintes variables que máis inflúen son a falta de hábito, segundo o 16,6% dos enquisados, a preferencia por outras actividades de ocio, 15%, e o prezo das entradas, 13,4%.

En relación aos datos do ano anterior, redúcese a importancia como causa da preferencia por realizar outras actividades de ocio, en 10 puntos porcentuais. Por outra banda, increméntase nun 7,4% a opinión das persoas que pensan que a formación e educación teatral inflúe na asistencia aos espectáculos.

Para as persoas maiores de 60 anos, os principais factores que inflúen en que a poboación non asista a espectáculos escénicos son a falla de tempo de ocio, o cal é compartido polo grupo de persoas de 46 a 60 anos, e o non gustar deste tipo de espectáculos. Para os menores de 45 anos os factores que máis inciden na frecuencia de asistencia son as dificultades de desprazamento e o non gustar deste tipo de espectáculos.

A cualificación do público non é determinante á hora de responder a este apartado. A publicidade e falta de formación, con porcentaxes nunha marxe aproximada do 25 ao 35%, son os criterios que máis inflúen na frecuencia de asistencia segundo o público con estudos de EXB ou superiores, agás no caso das persoas sen estudos ou estudos primarios. Neste grupo, os criterios determinantes son a falta de publicidade, 27,8%, o prezo das entradas e o hábito, estes últimos co 25% de resposta cada un.

Menos na provincia de Ourense onde a publicidade e formación inflúen na mesma medida, no resto de provincias as diferenzas entre ambos criterios son máis elevadas, predominando o factor publicidade sobre o outro.

Táboa 36: Outras causas de que a xente asista con pouca frecuencia a espectáculos escénicos. Número de respostas e porcentaxe.

	Número	Porcentaxe
Mala orientación cara ao público	17	2,3
Pouca calidade da oferta	16	2,2
Problemas cos horarios	13	1,7
Descoñecemento dos actores	8	1,0
Pola competencia dos produtos audiovisuais	6	0,8
Prezos das entradas	1	0,2
Competencia dos produtos audiovisuais	1	0,1
Pouca implicación das institucións	1	0,1

Na táboa anterior amósanse outras das causas sinaladas polas persoas enquisadas, en relación á frecuencia de asistencia a espectáculos escénicos. Destacan a mala orientación cara o público e a pouca calidade da oferta nunha proporción similar, e en menor medida, os problemas de adaptación horaria. As porcentaxes de persoas que sinalan estas causas son menores que as sinaladas anteriormente.

3. RESULTADOS DE COMPAÑÍAS

3.1. Compañías de teatro

Táboa 37: Puntuacións medias das compañías de teatro. Anos 2007, 2008 e 2009.⁴

	2009	2008	2007
Lagarta Lagarta	9,0	8,5	8,0
Fulano, Mengano e Citano	8,8	8,1	8,7
Teatro do Atlántico	8,6	7,9	8,6
Mofa e Befá	8,5	8,9	8,5
Teatro Galileo	8,5	8,0	8,5
Arela das Artes	8,4	7,1	
Teatro do Andamio	8,4	7,8	7,6
Produccións Acontrabutaca	8,4		
Teatro de Ningures	8,4	8,5	8,6
Berrobambán Teatro	8,3	8,7	
Sarabela Teatro	8,2	7,5	7,5
Escena Producción Artísticas S.L.	8,2		
Mala Sombra	8,1		
Bacana	8,1	8,3	
Teatro do Morcego	8,1	7,2	6,8
Talía Teatro	8,0	8,9	8,8
Miroscopio Perdicións	8,0		
Compañía Femme Fatale	7,9		
Teatro Lope de Vigo	7,9		
Teatro do Noroeste	7,8	7,4	8,1
The Pinga Teatro	7,7		7,4
A Internacional	7,5		
Factoría Teatro	7,5		7,3
Áncora Produccións	7,4	8,1	8,4
Espello Cóncavo	7,3	7,0	
Teatro do Adro	7,3	7,1	8,0
Lambríaca	7,1		
Nut Teatro	6,7	7,2	
Albións Teatro	6,2	6,1	
La Imagina Machina	6,1	8,7	
Total	7,9	7,7*	7,9*

A satisfacción do público é a característica predominante que se observa trala análise das notas conquiridas polo conxunto de compañías referentes a espectáculos teatrais. A nota media é de 7,9 puntos, recuperándose a mesma nota que o público emitía para a edición do ano 2007.

⁴ As puntuacións medias nestas edicións non responden ao sumatorio de valoracións efectuadas para as compañías do ano 2009; responden as puntuacións en conxunto das compañías que celebraron espectáculos en anteriores edicións.

Entre as primeiras compañías analizadas, a principal característica que se aprecia na súa evolución é a tendencia crecente, ou a manterse no período de tempo estudado.

Das trinta compañías nas que se recollen datos de valoración, 17 obteñen unha puntuación de oito puntos ou superior, 10 compañías obteñen unha nota superior a sete, mentras que só 3 están por debaixo desta última puntuación. Este feito denota como o 56% das compañías obteñen unha valoración de notable alto. As cinco compañías máis valoradas, cunha puntuación igual ou superior a 8,5 puntos son: Lagarta Lagarta; Fulano, Mengano e Citano; Teatro do Atlántico; Mofa e Befá e Teatro Galileo.

Entre as compañías que obteñen unha valoración máis baixa están, Nut Teatro, Albións Teatro e La Imagina Machina, con puntuacións inferiores aos sete puntos.

As compañías Lagarta Lagarta, Arela das Artes, Teatro do Andamio, Sarabela Teatro, Teatro do Morcego a Albións Teatro, presentan unha tendencia crecente na valoración. No trienio valorado, a compañía que máis incrementa a súa puntuación é Teatro do Morcego, cunha diferenza interanual de 1,3 puntos.

Táboa 38: Puntuacións medias das compañías segundo os elementos do espectáculo teatral.

	Actores	Dirección	Argumento	Posta en escena
Lagarta Lagarta	9,3	8,9	9,1	9,0
Mofa e Befá	8,7	8,4	8,3	8,3
Bacana	8,7	8,0	7,7	8,0
Escena Producción Artísticas S.L.	8,7	8,2	8,1	8,2
Fulano, Mengano e Citano	8,7	8,6	8,8	8,7
Arela das Artes	8,6	7,8	8,1	8,5
Teatro Galileo	8,6	8,4	8,3	8,3
Teatro do Atlántico	8,6	8,5	8,3	8,9
Sarabela Teatro	8,6	8,1	8,0	8,6
Teatro de Ningures	8,5	8,0	8,2	8,4
Berrobambán Teatro	8,4	8,4	8,2	8,5
Teatro del Andamio	8,4	8,0	8,5	8,1
Produccións Acontrabutaca	8,3	8,3	8,2	8,3
Talía Teatro	8,3	7,9	7,8	7,9
Mala Sombra	8,3	8,4	8,0	8,1
Compañía Femme Fatale	8,2	7,8	7,9	8,1
Teatro do Morcego	8,2	8,3	8,2	7,9
Teatro Lope de Vigo	8,2	7,9	7,8	7,6
Miroscopio Perdicións	8,1	7,8	7,9	8,0
Áncora Produccións	8,0	7,8	7,9	7,6
Teatro do Noroeste	8,0	7,8	7,5	7,5
A Internacional	7,9	7,8	7,4	7,8
Nut Teatro	7,8	6,7	5,2	7,0
The Pinga Teatro	7,6	7,8	7,2	7,5
Factoría Teatro	7,6	7,7	6,8	7,8
Espello Cóncavo	7,5	7,5	7,4	7,2
Teatro do Adro	7,2	7,1	7,0	7,3
La Imagina Machina	6,9	6,3	5,8	6,3
Lambríaca	6,9	7,0	6,8	7,5
Albións Teatro	6,4	6,6	6,3	6,0
Total	8,1	7,9	7,7	7,9

A continuación analizamos as puntuacións medias obtidas polas compañías en espectáculos teatrais, en función dos seus actores, dirección, argumento e posta en escena. Neste sentido, as compañías están ben valoradas polo público asistente aos diferentes espectáculos. Feito que corrobora este comentario é que 13 delas obteñen puntuacións en todos os factores de análise iguais ou superiores aos 8 puntos. Por outra banda, se observamos as medias de puntuación por factores, vemos que as medias mínimas son para a argumentación con 7,7 puntos, seguido da dirección e posta en escena con 7,9 puntos. Os actores obteñen a mellor valoración, 8,1 puntos.

Lagarta Lagarta é a compañía que obtén a mellor puntuación en todos os apartados, sendo a puntuación máis alta para os actores -9,3- e a máis baixa para a dirección -8,9-. A segunda compañía mellor valorada é Mofa e Befafunhas cunhas puntuación que se moven na franxa dos 8,3 a 8,7 puntos.

Pola contra, as compañías que obteñen peores puntuacións, sendo todas superiores ao aprobado alto, son:

- As compañías Albións Teatro e La Imagina Machina son as peor valoradas nos aspectos de actores, dirección e posta en escena.
- No referente ao argumento, a compañía peor valorada é Nut Teatro, con 5,2 puntos - puntuación máis baixa rexistrada en conxunto-, seguido da compañía La Imagina Machina con 5,8 puntos.

Táboa 39: Grao de acordo sobre as imaxes dos espectáculos teatrais (1).

	Moderno	Crítico	Atractivo
Compañía Femme Fatale	100,0	82,4	82,4
Mofa e Befa	100,0	60,0	96,0
Fulano, Mengano e Citano	95,0	80,0	90,0
Teatro do Noroeste	95,0	95,0	85,0
The Pinga Teatro	92,0	32,0	84,0
Áncora Producións	90,0	95,0	80,0
Bacana	90,0	85,0	85,0
Teatro de Ningures	88,0	80,0	100,0
A Internacional	85,0	35,0	90,0
Escena Produción Artísticas S.L.	85,0	85,0	90,0
Lagarta Lagarta	85,0	95,0	100,0
Mala Sombra	85,0	85,0	90,0
Teatro do Adro	85,0	70,0	65,0
Teatro do Morcego	85,0	85,0	90,0
Producións Acontrabutaca	83,3	50,0	94,4
Nut Teatro	82,4	52,9	76,5
Berrobambán Teatro	80,0	85,0	100,0
La Imagina Machina	80,0	35,0	55,0
Talía Teatro	80,0	64,0	88,0
Espello Cóncavo	76,0	68,0	80,0
Lambríaca	75,0	10,0	80,0
Teatro Lope de Vigo	75,0	75,0	90,0
Teatro do Atlántico	72,2	83,3	100,0
Factoría Teatro	70,0	60,0	75,0
Sarabela Teatro	70,0	80,0	85,0
Teatro Galileo	70,0	60,0	100,0
Teatro del Andamio	65,0	85,0	75,0
Miroscopio Perdicións	60,0	95,0	90,0
Arela das Artes	50,0	27,8	77,8
Albións Teatro	40,0	15,0	50,0

Todas as persoas enquisadas coinciden en sinalar que Compañía Femme Fatale e Mofa e Befa, ofrecen espectáculos modernos. Nun segundo lugar, cunha valoración porcentual do 95,5% séguenlle Fulano, Mengano e Citano e Teatro de Noroeste. Onde se rexistra o grao de acordo máis baixo, en canto á modernidade dos espectáculos, é no caso das compañías Albións Teatro e Arelas das Artes con valoracións respectivas de 40 e 50%.

A imaxe crítica dos espectáculos é o único elemento onde non se acada a totalidade de acordo entre as persoas enquisadas, se ben no caso de Teatro do Noroeste, Áncora Produccións, Lagarta Lagarta e Miroscopio Perdicións o grao de acordo sobre a realización de espectáculos con orientación crítica é do 95%. Pola contra, en sete das compañías menos da metade da xente coincide en sinalar que os espectáculos desas compañías non son críticos. Segundo as persoas entrevistadas as compañías que realizan espectáculos menos críticos son Lambríaca e Albións Teatro, só o 10 e 15% de persoas respectivamente pensan que sí os realizan.

O consenso é total no caso de avaliar a cinco compañías como as que presentan espectáculos máis atractivos: Teatro de Ningures, Escena Produccións Artísticas, S.L., Berrobambán Teatro, Teatro do Atlántico e Teatro Galileo. O grao de acordo máis baixo en canto á realización de espectáculos atractivos, apréciase na compañía La Imagina Machina, co 55%.

Táboa 40: Grao de acordo sobre as imaxes dos espectáculos teatrais (2).

	Profesional	Comprensible	Temática interesante
Fulano, Mengano e Citano	100,0	100,0	100,0
Áncora Produccións	100,0	75,0	95,0
Bacana	100,0	90,0	90,0
Teatro de Ningures	100,0	88,0	100,0
A Internacional	100,0	75,0	95,0
Escena Producción Artísticas S.L.	100,0	70,0	95,0
Lagarta Lagarta	100,0	95,0	100,0
Teatro do Morcego	100,0	90,0	100,0
Produccións Acontrabutaca	100,0	94,4	94,4
Teatro do Atlántico	100,0	100,0	94,4
Factoría Teatro	100,0	25,0	70,0
Teatro Galileo	100,0	100,0	100,0
Arela das Artes	100,0	77,8	94,4
Mala Sombra	95,0	100,0	90,0
Teatro do Adro	95,0	95,0	85,0
Berrobambán Teatro	95,0	90,0	95,0
Sarabela Teatro	95,0	65,0	90,0
Teatro del Andamio	95,0	90,0	95,0
Mofa e Befa	92,0	96,0	96,0
The Pinga Teatro	92,0	64,0	84,0
Talía Teatro	92,0	92,0	92,0
Teatro do Noroeste	90,0	90,0	100,0
Miroscopio Perdicións	90,0	95,0	85,0
Compañía Femme Fatale	88,2	88,2	100,0
Nut Teatro	88,2	41,2	58,8
Espello Cóncavo	88,0	80,0	92,0
Teatro Lope de Vigo	85,0	100,0	85,0
Lambríaca	80,0	100,0	85,0
La Imagina Machina	75,0	40,0	55,0
Albións Teatro	60,0	65,0	55,0

A profesionalidade das compañías teatrais é un dos factores nos que se aprecia maior grao de acordo en liñas xerais. Todas as persoas enquisadas están de acordo en sinalar a profesionalidade nun total de trece compañías. A porcentaxe de acordo máis baixa neste aspecto é a que se reflicte no caso de Albións Teatro, 60%.

A totalidade dos espectadores das obras de Fulano, Mengano e Citano; Teatro do Atlántico; Teatro Galileo; Mala Sombra; Teatro Lope de Vigo e Lambríaca, consideran como comprensibles os seus espectáculos. Pola contra, redúcese a comprensibilidade das obras para Factoría Teatro, 25%, Nut Teatro, 41% e La Imagina Machina, 40%.

Xunto coa profesionalidade, a adopción de temáticas interesantes á hora da representación de obra teatrais, é un dos elementos nos que se aprecia maior grao de acordo entre os asistentes a este tipo de espectáculos. En sete compañías todos coinciden en que os temas escollidos para as obras son interesantes.

3.2. Compañías de monicreques

Táboa 41: Puntuacións medias das compañías de monicreques. Anos 2007, 2008 e 2009.⁵

	2009	2008	2007
Artello Teatro Alla Scala 1:5	8,4		9,0
Títeres Cachirulo	8,4	9,0	8,1
Katarsis Educación e Teatro S.L.	8,3		
Galitooon	8,2	8,9	
Os Quinquilláns	8,2		
Total	8,3	7,9	7,6*

Os espectáculos das compañías de monicreques, son valorados de maneira moi positiva nesta última edición, cunha puntuación de 8,3. En relación á edición do ano 2007, apréciase un crecemento porcentual na valoración media de 0,7 puntos.

Nos anos 2007 e 2008, só se reflicten graficamente datos de dúas compañías, cunhas valoracións moi positivas. Atendendo ao conxunto de espectáculos de monicreques, nesas edicións e nos analizados nesta última, constátase unha tendencia alzista na valoración dos mesmos.

Táboa 42: Puntuacións medias das compañías segundo os elementos do espectáculo de monicreques.

	Dirección	Argumento	Posta en escena
Artello Teatro Alla Scala 1:5	8,1	7,9	8,4
Títeres Cachirulo	8,1	8,1	8,9
Katarsis Educación e Teatro S.L.	8,1	8,2	8,2
Galitooon	8,1	8,0	8,9
Os Quinquilláns	8,0	8,0	8,5
Total	8,1	8,0	8,6

A valoración realizada en canto ao conxunto de elementos do espectáculo é moi positiva. O argumento é o elemento no que a valoración é máis baixa, se ben a puntuación media é de 8 puntos. Pola contra o elemento mellor valorado é a posta en escena, con 8,6 puntos.

⁵ As puntuacións medias nestas edicións non responden ao sumatorio de valoracións efectuadas para as compañías do ano 2009; responden as puntuacións en conxunto das compañías que celebraron espectáculos en anteriores edicións.

As puntuacións no referente á dirección e argumento deste tipo de obras son moi homoxéneas. No caso da posta en escena as diferenzas entre compañías son baixas, sendo Títeres Cachirulo e Galitooon as mellores valoradas, 8,9 puntos.

Táboa 43: Grao de acordo sobre as imaxes dos espectáculos de monicreques (1).

	Moderno	Crítico	Atractivo
Artello Teatro Alla Scala 1:5	90,0	45,0	90,0
Títeres Cachirulo	95,0	20,0	95,0
Katarsis Educación e Teatro S.L.	82,4	5,9	100,0
Galitooon	90	30	95
Os Quinquilláns	80,0	50,0	95,0

Os espectadores das funcións de monicreques aos que fai referencia a valoración consideran que os mesmos son atractivos e modernos. Nesta valoración coinciden case a totalidade das persoas entrevistadas. Doutra banda, a capacidade crítica deste tipo de espectáculos, é bastante limitada. Segundo as valoracións de referencia, os espectáculos máis críticos foron os das compañías Os Quinquilláns e Artello Teatro Alla Scala 1:5; máis ou menos a metade dos enquisados realizaron esta consideración.

Táboa 44: Grao de acordo sobre as imaxes dos espectáculos de monicreques (2).

	Profesional	Comprensible	Temática interesante
Artello Teatro Alla Scala 1:5	95,0	95,0	95,0
Títeres Cachirulo	95,0	85,0	90,0
Katarsis Educación e Teatro S.L.	100,0	100,0	94,1
Galitooon	100,0	95,0	95,0
Os Quinquilláns	100,0	100,0	100,0

Dos datos da táboa anterior, obtense unha valoración moi positiva dos espectáculos de monicreques, no que se refire aos elementos obxecto da análise. Os espectáculos son profesionais, comprensibles e os temas que abordan soen interesarlle ao seu público.

Todo o público realiza unha valoración positiva da profesionalidade de tres compañías: Katarsis Educación e Teatro, S.L., Os Quinquilláns e Galitooon. Só o 5% dos enquisados non consideran como profesionais os espectáculos das outras dúas compañías.

A compañía os Quinquilláns é valorada de maneira positiva en todos os aspectos por todas as persoas que asisten ás súas obras.

3.3. Compañías de danza.

Táboa 45: Puntuacións medias das compañías de danza. Anos 2007 e 2009.

	2009	2007
Nova Galega de Danza	8,8	9,3
Disque Danza	7,8	6,8
Total	8,3	8,0

Para a realización das valoracións en canto ós espectáculos de danza, só se conta con datos referentes a dúas compañías. A valoración das dúas compañías nas que se realiza a análise incrementábase nesta última edición do informe en 0,3 puntos en relación á do ano 2007.

A compañía que obtén mellor valoración é Nova Galega de Danza, 8,8 puntos, se ben amosa un descenso de 0,5 puntos no período analizado. Pola contra, Disque Danza incrementa nun punto a súa valoración.

Táboa 46: Puntuacións medias das compañías segundo os elementos do espectáculo de danza.

	Bailaríns	Dirección	Argumento	Posta en escena
Nova Galega de Danza	8,9	8,9	8,6	9,1
Disque Danza	8,2	8,0	7,7	7,9
Total	8,5	8,4	8,1	8,5

A valoración do espectáculo en conxunto é bastante satisfactoria. A compañía Nova Galega de Danza é a que recolle as mellores valoracións. As diferenzas en relación a Disque Danza, son reducidas, sendo a máis alta a referente á posta en escena, onde a diferenza entre ambas é de 1,2 puntos.

Táboa 47: Grao de acordo sobre as imaxes dos espectáculos de danza (1).

	Moderno	Crítico	Atractivo
Nova Galega de Danza	90,0	0,0	95,0
Disque Danza	100,0	35,0	90,0

A modernidade dos espectáculos é o factor no que se presenta maior grao de acordo entre os asistentes a espectáculos de danza. Todos as persoas enquisadas que asisten a espectáculos de Disque Danza, consideran os mesmos coma modernos. O outro factor no que coincide máis o público é en que os espectáculos de danza son atractivos.

Ningunha das persoas ás que se lle realizou a enquisa considera que os espectáculos de Nova Galega de Danza sexan críticos. Por outra banda, o 35% das persoas que asistiron a obras de Disque Danza si consideran que as súas funcións teñen capacidade crítica.

Táboa 48: Grao de acordo sobre as imaxes dos espectáculos de danza (2).

	Profesional	Comprensible	Temática interesante
Nova Galega de Danza	100,0	95,0	95,0
Disque Danza	95,0	75,0	100,0

A profesionalidade dos espectáculos de Nova Galega de Danza é algo no que coinciden todas as persoas. Case todos, o 95%, considera que se entenden as súas representacións e que os temas son de interese. Unha situación moi semellante sucede para a compañía de Disque Danza, se ben baixa algo a súa comprensibilidade.

4. CONCLUSIÓNS

- A distribución da mostra da Enquisa de Satisfacción do Público da Rede Galega de Teatros e Auditorios, na edición de 2009, é similar á de anos anteriores. Predominan as persoas entrevistadas de xénero feminino, cunha idade comprendida entre os 31 e 45 anos, procedentes de núcleos menores de 20.000 habitantes. A súa situación laboral caracterízase por estar en activo, sinalando tamén que o perfil de cualificación predominante é o de persoas con Licenciatura Universitaria ou Superior. Ao igual que na edición anterior, predominan as persoas enquisadas da provincia de A Coruña.
- O nivel de asistencia a espectáculos de teatro en galego mantense nas mesmas proporcións en relación aos datos do ano anterior. Incrementábase de maneira substantiva, en relación ao ano 2008, a asistencia a espectáculos de teatro en castelán. A frecuencia na asistencia a espectáculos de danza e monicreques é dúas ou tres veces inferior en relación á experimentada nos espectáculos teatrais.
- A todos os espectáculos asiste con maior frecuencia o público feminino, agás no caso do teatro en galego, onde hai unha lixeira predominancia do masculino. Tanto no teatro en español, coma nos espectáculos de monicreques e danza, soen asistir con maior regularidade persoas con cualificación, sendo prioritariamente licenciados universitarios.
- Atendendo ás valoracións efectuadas para o conxunto de disciplinas, pódese constatar que as mesmas son bastante similares. Rexístrase unha lixeira tendencia á alza en relación aos datos da edición anterior. A nota media do conxunto de espectáculos analizados é dun 8.
- En liñas xerais, rexístrase unha tendencia das mulleres a puntuar máis alto que os homes. Do mesmo xeito, agás casos concretos, existe unha correlación entre o incremento da valoración de espectáculos a medida que incrementamos a idade dos asistentes. Tamén se pode relacionar un incremento na puntuación nos segmentos de persoas enquisadas con menor nivel de cualificación.
- O público da provincia de Ourense é o que puntúa de maneira máis alta, con 8,4 puntos de media, se ben só recolle puntuación para o caso de obras teatrais. No caso de monicreques a puntuación é similar entre as dúas provincias nas que se recollen datos: Lugo e A Coruña, con 8,3 puntos respectivamente. A media de puntuación máis alta nos espectáculos de danza rexístrase en Pontevedra, con 8,8 puntos.

- Do mesmo xeito que en anos anteriores, a labor dos actores é o elemento máis valorado dos espectáculos teatrais. Séguenlle por orde de valoración a dirección e posta en escena. Nestes últimos casos, apréciase un incremento leve da puntuación a respecto do ano anterior. As diferenzas co resto de elementos son reducidas. Nos espectáculos de danza valórase en maior proporción aos bailaríns e a posta en escena, sendo o comportamento similar no resto de elementos ao experimentado no teatro. Nas funcións de monicreques valórase máis a posta en escena, sendo a diferenza co resto de elementos, máis elevada que para o resto de espectáculos analizados. En relación ás puntuacións realizadas en edicións anteriores do informe, apréciase un incremento no caso da valoración dos argumentos e a posta en escena, mentres que no referente á dirección destas obras se constata un lixeiro descenso.
- No conxunto de espectáculos analizados as puntuacións realizadas polas mulleres enquisadas é superior á dos homes en todos os aspectos: actores, dirección, argumento e posta en escena. As diferenzas soen cingirse a variacións de décimas. No caso de danza a diferenza é superior a un punto agás na posta en escena.
- Os aspectos máis valorados nos diferentes espectáculos, en canto á imaxe dos mesmos son: a profesionalidade, a temática interesante, o atractivo, a modernidade, a comprensibilidade e capacidade crítica. En todas as modalidades o aspecto máis valorado é a profesionalidade. No caso do teatro e danza, o segundo elemento máis valorado é a temática, mentres que en monicreques é o carácter atractivo do espectáculo.
- En todas as edicións do Informe de Satisfacción, os elementos dos espazos escénicos que se valoran de maneira máis positiva son dous: a atención ao público e os horarios. A valoración do resto de factores non presenta grandes diferenzas. Factores como a comodidade dos espazos, acceso ou condicións do escenario son os seguintes elementos mellor valorados.
- Case a totalidade das persoas enquisadas recomendarían a terceiras persoas os espectáculos que viron na Rede Galega de Teatro e Auditorios. En concreto, no caso das funcións de monicreques a totalidade do público recomendaría o espectáculo a outras persoas.
- Segundo as persoas enquisadas, a escasa asistencia aos espectáculos escénicos débese sobre todo á falta de publicidade e promoción, falta de educación e formación teatral, falta de hábito e a preferencia por outras actividades de ocio. Estas causas tamén eran sinaladas como as principais na edición do informe do ano 2008, se ben a orde dos factores era diferente. Outra das variables que inflúe na asistencia, se ben en menor medida, é o prezo das entradas ás funcións.

- Na presente edición do informe, todas as compañías teatrais obteñen unha puntuación superior a 6,1 puntos. A media do conxunto de compañías é de 7,9 puntos. A mesma, é superior en 0,2 puntos á rexistrada no ano 2008 e igual á do ano 2007. As compañías de monicreques e as de danza obteñen, en xeral, unha valoración máis elevada, 8,3 puntos de media.
- As compañías de teatro mellor valoradas son Lagarta, Lagarta; Fulano, Mengano e Citano, Teatro do Atlántico, Mofa e Befa e Teatro Galileo. O descenso de valoración no resto de compañías é paulatino. Pola contra, as compañías que presentan valoracións máis baixas son Nut Teatro, Albións Teatro e La Imagina Machina. En referencia aos actores, dirección e posta en escena, todas as compañías son valoradas por riba dos 6,3 puntos, que é a puntuación de La Imagina Machina no referente á dirección e posta en escena.
- Todas as compañías de monicreques están moi ben valoradas, sendo as puntuacións moi semellantes entre si. Artello Teatro Alla Scala 1:5 e Títeres Cachirulo son as mellor valoradas, ambas con notas de 8,4 puntos. Estas últimas, experimentan un descenso en relación a datos de edicións anteriores. En canto á dirección, argumento e posta en escena, todas as valoracións son superiores aos oito puntos, agás no caso do argumento das obras de Artello Teatro Alla Scala 1:5, que acada 7,9.
- En danza tamén se rexistran altas puntuacións para as dúas compañías Nova Galega de Danza e Disque Danza, 8,8 e 7,8 respectivamente. No caso dos bailaríns e dirección, as valoracións son superiores a oito puntos, no argumento superiores a 7,7 e na posta en escena superiores a 7,9.
- O carácter atractivo, a profesionalidade e o interese das temáticas dos espectáculos das diferentes compañías teatrais, son elementos nos que hai acordo maioritario. Por outra banda, non se rexistra moito acordo sobre a comprensibilidade das obras de Factoría Teatro, Nut Teatro e La Imagina Machina.
- No caso dos espectáculos de monicreques e danza coinciden as valoracións. As persoas entrevistadas que asisten as funcións deste tipo de espectáculos sinalan, que os mesmos son modernos, atractivos, profesionais, comprensibles e con temática interesante. Pola contra, todos están de acordo en sinalar que non son críticos.